



*Església Parroquial de Sant Esteve.*

*Olot*

L'església de Sant Esteve, i l'església/santuari de Santa Maria del Tura, són dos edificis religiosos, gestionats per l'Associació Cultural dels Amics de Sant Esteve i del santuari del Tura. Sant Esteve és l'església més important de la ciutat d'Olot. És d'origen medieval tot i que va ser reformada i reconstruïda al llarg dels temps; al segle XII, després dels terratrèmols al segle XVI i finalment al segle XVIII. En cada restauració o reconstrucció l'església ha anat creixent en volum i importància. Actualment és una de les esglésies més grans de la diòcesi de Girona i un dels principals exemples d'art neoclàssic i de la Contrareforma de les comarques gironines. A l'interior, conserva un important patrimoni artístic en pintura, escultura i orfebreria que van des del gòtic fins al segle XX, entre els quals cal destacar dos retaules barrocs del s. XVIII, una obra del pintor manierista El Greco, i una important col·lecció de talles barroques de petit format. A més de conservar una de les làpides de la sinagoga més importants del món jueu del segle XIII.





*La història*

## L'església de Sant Esteve

L'església de Sant Esteve està situada al nucli antic de la ciutat d'Olot. El centre històric, d'origen medieval, està dividit en dos sectors, al voltant de les dues esglésies més antigues de la vila, la anomenada Vila Vella, al voltant de l'església de Santa Maria, nucli i origen d'Olot i la Vila Nova al costat de Sant Esteve. Aquesta església ser fundada al segle X, com a parròquia pel bisbe de Girona i l'abat de Besalú. Al segle XII es va construir una nova església, d'estil romànic de la qual només queden una part del mur i dues finestres del mateix estil. En el segle XV, els terratrèmols de 1427 i 1428, van destruir la ciutat i el temple va ser reconstruït en l'estil gòtic tardà i del qual queden poques restes arquitectòniques, ja que en construir l'actual església la van enderrocar pràcticament en tota la seva totalitat, per tant a l'exterior només es poden apreciar tres claus de volta, una gàrgola situada a l'absis de la capella del Santíssim i restes de l'antic campanar, incorporat al creuer i la part superior del mur meridional. A l'interior, es conserven dues piles d'aigua beneïda, orfebreria, làpides sepulcral i retaules d'estil barroc.



Al segle XVIII, la vila d'Olot, era una de les ciutats més importants de Catalunya, amb la qual cosa es va decidir reformar i ampliar l'església vella, de la reforma es va passar a una construcció de nova planta, molt més gran, d'estil neoclàssic a l'interior i una façana realitzada en estil barroc tardà, inspirada en la de la catedral de Girona. Les obres es van iniciar a la segona meitat del segle XVIII i es van acabar a principis del segle XX, quan es va construir l'escala de la façana principal, les plataformes i els accessos laterals com a elements de sosteniment d'aquesta part de l'església, ja que en desmuntar els talussos del carrer S. Esteve va provocar danys estructurals i hi havia perill d'esfondrament. Aquestes plataformes i l'escala principal són d'estil modernista historicista. (1905).

A la nova església neoclàssica es van reinstal·lar els antics retaules barrocs i es va enriquir amb nous elements artístics, com el baldaquí de l'altar major, noves escultures, noves peces d'orfebreria i pintura. A principis del segle XX, es va descobrir en les seves dependències una obra del pintor Domenico Teothokopulos, el Greco. Des del punt de vista històric, ni la Guerra Napoleònica ni les Guerres Carlistes van afectar el temple, a part de convertir-se en caserna militar el 1873.



En començar la Guerra Civil Espanyola (1936) va patir els atacs dels iconoclastes amb la crema d'alguns retaules barrocs i mobles a l'interior i l'enderrocament de les imatges que presidien la façana, Sant Esteve, Santa Sabina i Sant Valentí. Malgrat aquest fets, aquesta església es va salvar de ser cremada o destruïda, ja que es va convertir en la seu provisional del Museu d'Art de Catalunya i dels museus de Barcelona, ja que Olot es trobava a la rereguarda i en zona de no bombardeigs. El temple va ser restaurat en els anys 40 i a finals de segle XX.

El 1990 va ser declarat Monument Nacional i el 2015 es va reubicar el Tresor Parroquial a la capella de la Inmaculada, on actualment s'exhibeixen les seves millors obres en pintura, escultura i orfebreria, de Sant Esteve i d'altres esglésies de la ciutat i de la comarca.





*L'exterior*

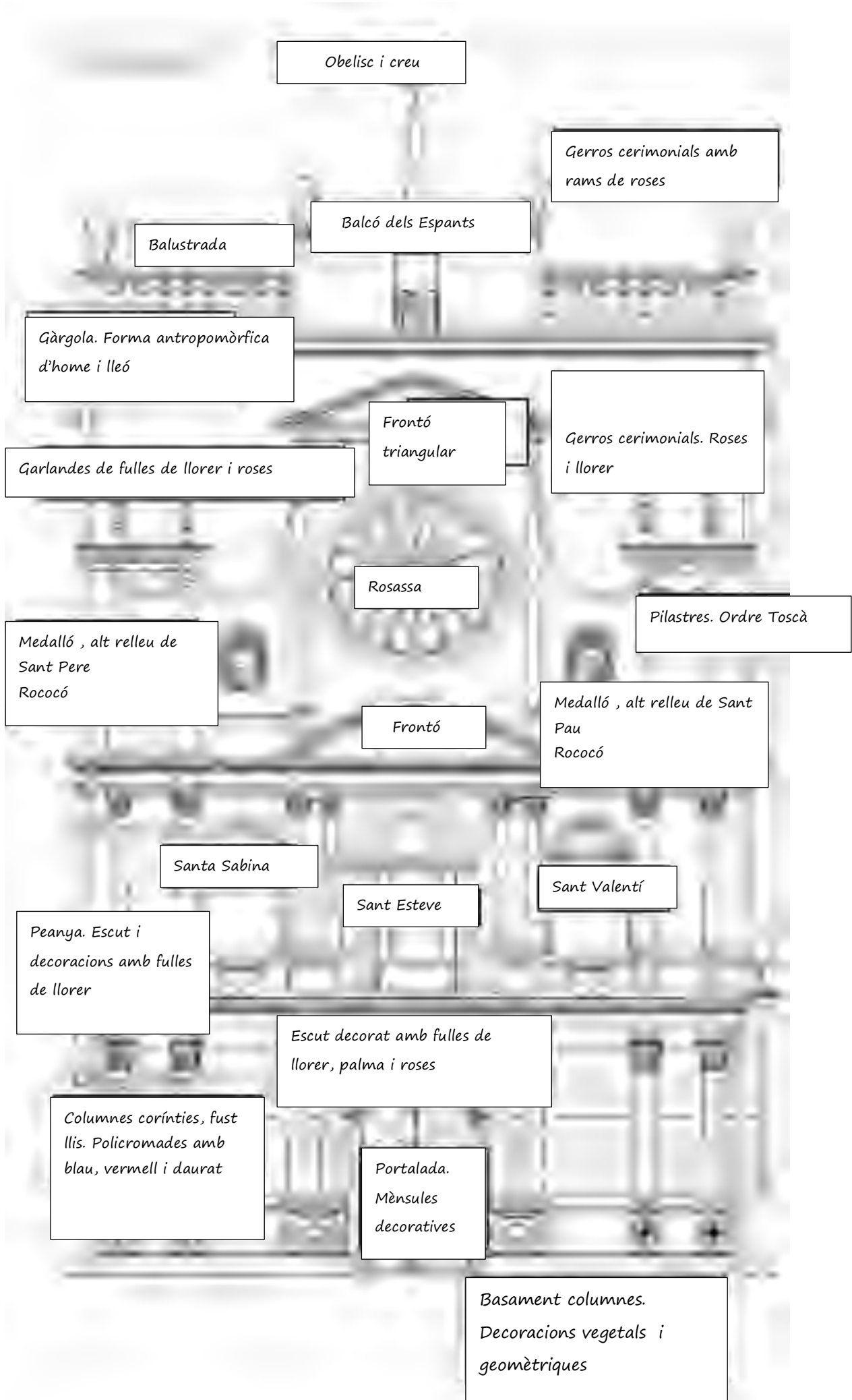
## La façana Principal

Construïda i decorada, pertany a l'estil barroc classicista de finals del s. XVIII. Malgrat tenir una ordenació clàssica encara transmet els paràmetres de l'estil barroc en el dinamisme, la simbologia els jocs de llum i ombra, la monumentalitat, la teatralitat, l'exaltació del martiri, de la fe i del poder de l'Església.

Està concebuda com un gran retaule de pedra que permet una lectura clara del missatge de la Teologia cristiana de la Contra Reforma Catòlica. Està estructurada com una façana plana amb una altra sobreposada, construïda en tres registres o pisos decorats amb columnes i pilastres de fust llis i capitells d'ordre compost i toscà i separats per una cornisa decorada. El primer registre consta d'un mur en encoixinat continuat i columnes d'ordre composts que enquadren la porta d'entrada, sota un arc carpanell. El segon registre enquadrat també per columnes i capitells del mateix ordre arquitectònic s'hi situen les fornícules on es trobaven els sants patrons del temple, Sant Esteve, Santa Sabina i Sant Valentí destruïts el juliol de 1936. Actualment, i després de la restauració de la façana, es preveu, l'any 2023 restituir les tres imatges a partir dels dissenys de tres escultors contemporanis: Joan Ferrés (S. Esteve), Manel Traité (Sta. Sabina) Modest Fluvià (S. Valentí). El tercer registre canvia la decoració de columnes per vuit pilastres que enquadren la rosassa i els alts relleus de Sant Pere i Sant Pau. Sobre la rosassa apareix un frontó triangular que s'uneix a les pilastres a través d'una garlanda de roses i fulles de llorer. Corona la façana una balustrada amb una obertura central on es troba el anomenat Balcó dels Espants, element de tortura i alhora element arquitectònic que allibera pes a l'esmentada façana. Aquest tercer registre a més està decorat amb gerres cerimonials o hídries, iguals als que corona les pilastres amb roses i llorer. Al lateral apareixen dues gàrgoles de forma antropomorfa amb el cos i potes de lleó i cara humana.

L'any 2020, la façana va ser restaurada i consolidada amb la qual cosa es pot apreciar que aquesta estava policromada en vermell, blau i or en els seus capitells i en la resta, juntament amb la pedra calcària que forma aigües, va ser acolorit amb esquitxos de color vermell. El llorer i la rosa són símbols de martiri i la rosassa, en forma de margarita, simbolitza el sol, que per als cristians és el símbol de la mort i resurrecció de Crist.



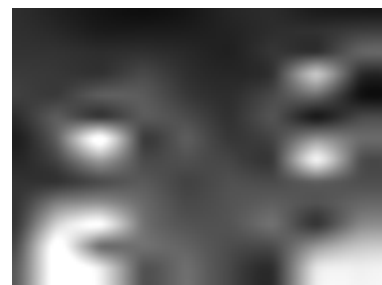




# El Campanar

Va ser construït a la mateixa època que la façana, a la fi del segle XVIII. En el disseny inicial hi havia d'haver dos campanars simètrics, un per les campanes religioses i l'altra havia de ser la torre del rellotge i el de les campanes horàries. Un està acabat i complet, el de la dreta mentre que l'altre ha quedat inacabat just al coronament de la façana. Així doncs el campanar construït es va convertir alhora a la torre del rellotge, i de les campanes tant religioses com horàries. És de planta rectangular i té una alçada de 40 m.

Està format, a la part baixa, per un sòcol amb encoixinat i una cornisa que separa la base amb la torre, també rectangular, amb carreus laterals i petites obertures. A la torre estan situades les dues esferes del rellotge a cara sud i a cara oest. Al seu interior es conserva l'antic mecanisme del rellotge. Una nova cornisa dóna pas al temple octogonal on hi ha la sala de campanes. El pas d'una torre quadrada a octogonal està realitzat amb quatre trompes situades sobre la torre quadrada, on s'ubica la sala de les campanes, i sobre la qual hi ha el terrat i l'estructura metàl·lica amb les dues campanes horàries. El temple té 4 finestres amb barana d'obra on se situen les campanes religioses i la matraca, instrument de fusta que s'utilitzava els Dijous, Divendres i Dissabtes Sants.



## Les portes laterals.

a) **Porta de la Immaculada:** Porta barroca situada actualment a l'entrada lateral nord anomenada de La Immaculada. Originàriament havia estat la porta d'entrada lateral sud del vell temple construït després dels terratrèmols. En deien "La porta petita". Es va reutilitzar en la nova porta d'accés a la capella de la Immaculada, l'any 1769. Va ser realitzada el 1722. És d'estil barroc, classicista, de forma rectangular amb motlures i presidida per la imatge, suposadament de Santa Sabina, ja que ha perdut els seus atributs. La imatge està representada dreta amb una mà al pit i amb l'altra podria sostenir l'espasa. Està dins d'una mena d'escut amb decoració vegetal i una petxina que fa d'aurèola. És una composició plena de dinamisme, força, moviment i elegància. Atribuïda a l'artista barroc Pau Costa o al seu taller.



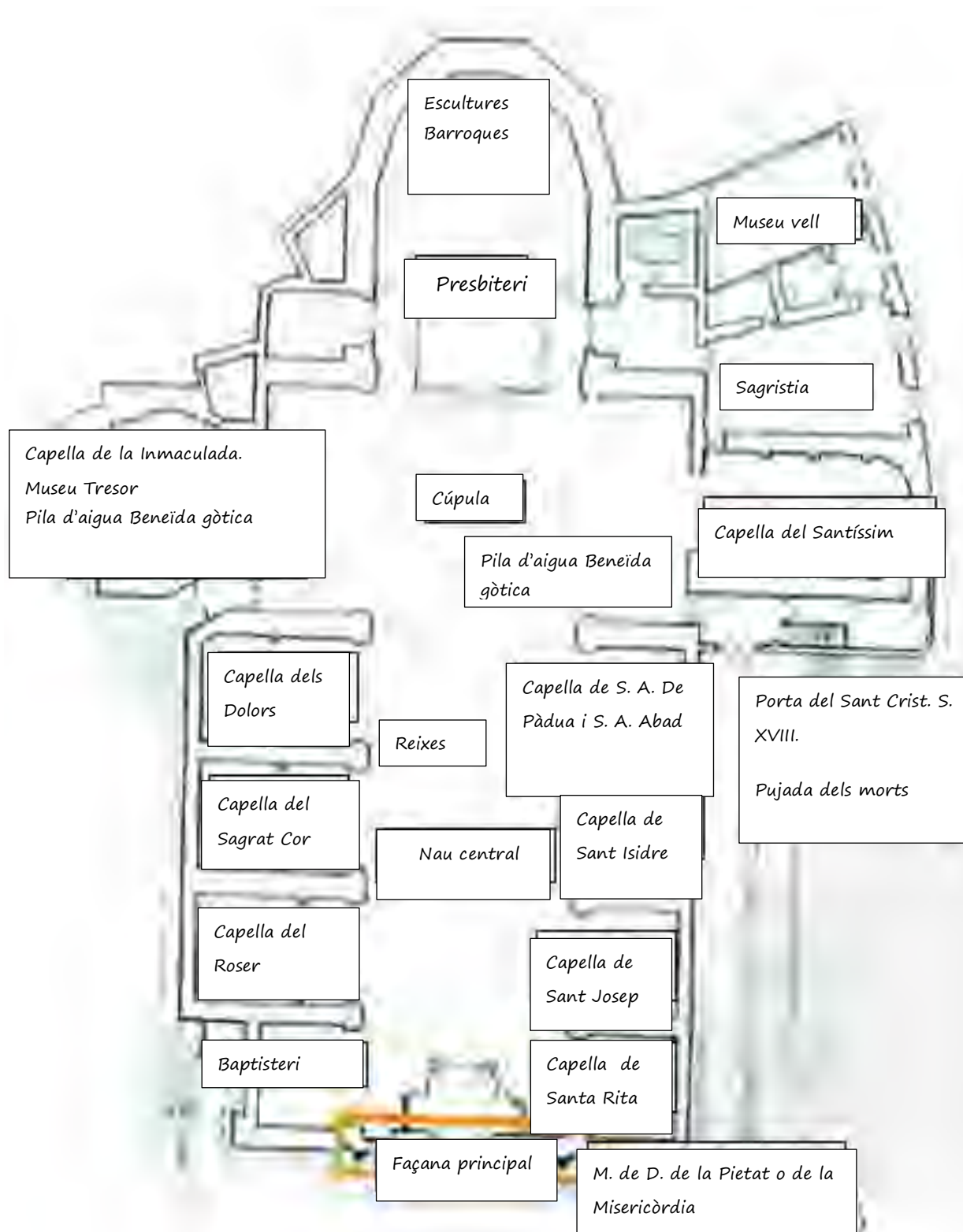
b) **Porta Sud o del Sant Crist.** Construïda al segle XVIII, probablement quan es va construir el temple neoclàssic. Actualment està decorada amb ceràmica d'estil modernista, ja que va formar part de les obres d'ornamentació realitzades a principis del segle XX, quan es van construir terrasses i escalinata. Aquesta porta i la rampa són conegudes popularment com la Pujada dels Morts. L'accés de la porta és a través d'un arc carpanell (s. XVIII) amb un escut central d'Olot, coronat amb el palmell i el llorer i fan referència al martiri de Sant Esteve, també del segle XVIII. Es pot apreciar l'estructura d'un antic campanar, d'origen medieval, allargat i modificat els anys 1644 i 1648 i restaurat el 1678. Actualment és un element de sustentació del creuer i de la cúpula de l'església actual. A l'absis de la Capella del Santíssim, en un lateral apareix un caparró, una antiga gàrgola, esculpida en forma molt esquemàtica i que representa, un cap que mira cap a l'infinit molt arcaica i esquemàtica i segurament va ser aprofitada de l'antiga església enderrocada





*L'interior*

# Plànol de l' Església de Sant Esteve



# La nau

L'església és un temple d'estil neoclàssic amb un important contingent d'obres d'art que van des del gòtic fins al segle XX.

Sant Esteve, és una església que s'emmarca dins dels cànons de la ideologia de la Contra Reforma Catòlica. La nau és austera, clàssica, amb poca decoració; la volta és de canó amb llunetes i amb els elements arquitectònics destacats en diferents colors. Les capelles laterals s'obren en arcs de mig punt, peraltades i separades per pilastres d'ordre toscà. L'única decoració és una doble cornisa, que uneix els entaulaments dels capitells dels pilars per una banda i per l'altra sosté un balcó de fusta on es troben els vitralls i la rosassa (2/2 s. XIX). Els pilars i les cornises donen un aspecte majestuós i clàssic a la nau. Al fons es troba el cor, on hi havia l'orgue, també destruït l'estiu de 1936. Actualment al cor es troben 7 quadres de grans dimensions, pintats entre els anys 40 i 50 del segle passat, del pintor local, Lluís Carbonell i el seu fill Xavier Carbonell; aquestes pintures, molt clàssiques, s'adapten perfectament amb l'estil de la nau, molt lineals i frontals, no mostren ni dolor ni patiment, és una obra molt narrativa i en les imatges predomina el dibuix. Són realitzades amb la tècnica de la grisalla. Representa els 7 Dolors de la Mare de Déu.

Al creuer hi ha una gran cúpula octogonal, representa un gran sol, símbol de la mort i resurrecció de Crist que alhora simbolitza la regeneració i el baptisme,

La nau representa la magnificència i el poder de l'Església Catòlica a través de la força i la grandesa de l'arquitectura.



## Absis: Baldaquí , sagrari i reixa

La zona de l'altar major, està presidida per un baldaquí d'estil neoclàssic, amb reminiscències rococó. Va ser dissenyat per l'artista Joan Carles Panyó (1825- 1831). Consta de tres parts, una àmplia base o sòcol que sosté sis columnes de fusta, pintades a imitació del marbre amb capitells d'ordre compost i daurats; és la zona on es troba el Sagrari d'Exposició i les bases de les columnes. L'entaulament que uneix les columnes amb la cúpula està decorat amb una sanefa de fons blau, d'estil rococó, amb un fris format per corones i

garlandes de llozer i Puttis, de color daurat, a imitació de decoracions clàssiques romanes, una llicència que es permet l'autor. El baldaquí culmina amb una cúpula formada per 6 arcs que s'uneixen en una espècie de medalló o clau de volta on s'eleven dos àngels que aixequen la palma del martiri de Sant Esteve cap al cel, representat per l'Esperit Sant, sostingut al sostre per un altre medalló.



Al centre de la cúpula, sostinguda per una garlanda decorada amb roses daurades, símbol de divinitat i de Crist i llozer símbol de victòria i sacralitat, l'artista va pintar un medalló que emergeix davant d'uns raigs i que representa la Santíssima Trinitat, pintat també, per l'artista Joan Carles Panyó.

Separat del temple, es trobava l'altar Major, del mateix artista, també d'estil neoclàssic. Actualment s'ha traslladat al centre del presbiteri, segons marca la norma del Concili del Vaticà II de celebrar la missa davant dels fidels. Aquest conjunt està inacabat, ja que s'esperava que J.C. Panyó, pintés en els 7 panells de l'absis la vida de Sant Esteve, cosa que mai es va fer.

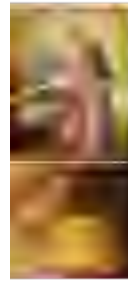


l conjunt dona una gran majestuositat, transparència, perspectiva, monumentalitat i una certa frontalitat. El medalló amb la pintura de la Trinitat, està representat per tres figures iguals, que s'identifiquen pel color i els seus atributs. Crist amb la túnica vermella i la Creu, Déu Pare amb barba blanca, vestit de blau i blanc i amb la corona triangular i l'Esperit Sant, de verd i amb el colom. La decoració es complementa amb raigs solars que transformen tot en un gran sol. Aquest medalló està executat amb un pinzell molt lliure, escorços suaus, certa frontalitat, volum, moviment i transparències. En aquesta pintura apareix de nou el simbolisme, concretament en els colors dels tres mantells: el color vermell, representa la sang, el martiri i l'amor diví. El color blau representa el cel, l'amor Diví i la veritat, l'eternitat, la fidelitat i la fe, mentre que el color verd és un signe de renovació, esperança i immortalitat. El verd és un color que a l'Edat Mitjana era associat amb l'Esperit Sant.

El presbiteri estava presidit per un conjunt escultòric amb la figura d'un Sant Esteve, que era una imatge de vestir i que el seu vestit, s'adaptaven als colors de la litúrgia; estava situat sobre un pedestal, amb un àngel amb un estendard i dos més a cada costat de la peanya. La imatge de Sant Esteve va ser destruïda el 1936. Després de la Guerra es va decidir que la nova que havia de presidir tot el Presbiteri s' encarregués a un dels grans escultors del Noucentisme català, fill d'Olot, Josep Clarà. (1949), que va realitzar una figura d'alabastre, que presenta a Sant Esteve vestit de dalmàtica, amb la palma i als seus peus pedres, símbol del seu martiri. La dalmàtica està pintada amb un lleuger to rosat i amb els límits daurats amb l'anagrama del Crist, porta una mà al pit i mira cap a l'infinít, al cel. Està



situada sobre un pedestal amb àngels al centre del qual està la relíquia del proto màrtir. És una figura clàssica, que sembla avançar. És vertical, estàtica, equilibrada i frontal, i integrada dins del baldaquí neoclàssic.



Completen l'altar major, un sagrari, també dissenyat i decorat per J.C. Panyó en forma de temple, amb columnes corínties coronades amb un pinacle i una cúpula amb cassetons. Està decorat amb 4 pintures relacionades amb l'Eucaristia. El temple va cremar el 1936.

Actualment és una reconstrucció. Es va aconseguir, però, salvar els quatre quadres de J. C. Panyó, pintats a l'oli de la 2a meitat del S. XIX. Aquestes pintures tenen un únic objectiu, la pedagogia sobre l'Eucaristia. Predomina el dibuix, amb poca perspectiva. Les composicions són molt equilibrades, manifesten serenitat sense dramatisme i donen molta importància al fet narratiu. La més important és la que presideix el sagrari. És un símbol i definició perfecte de l'Eucaristia.



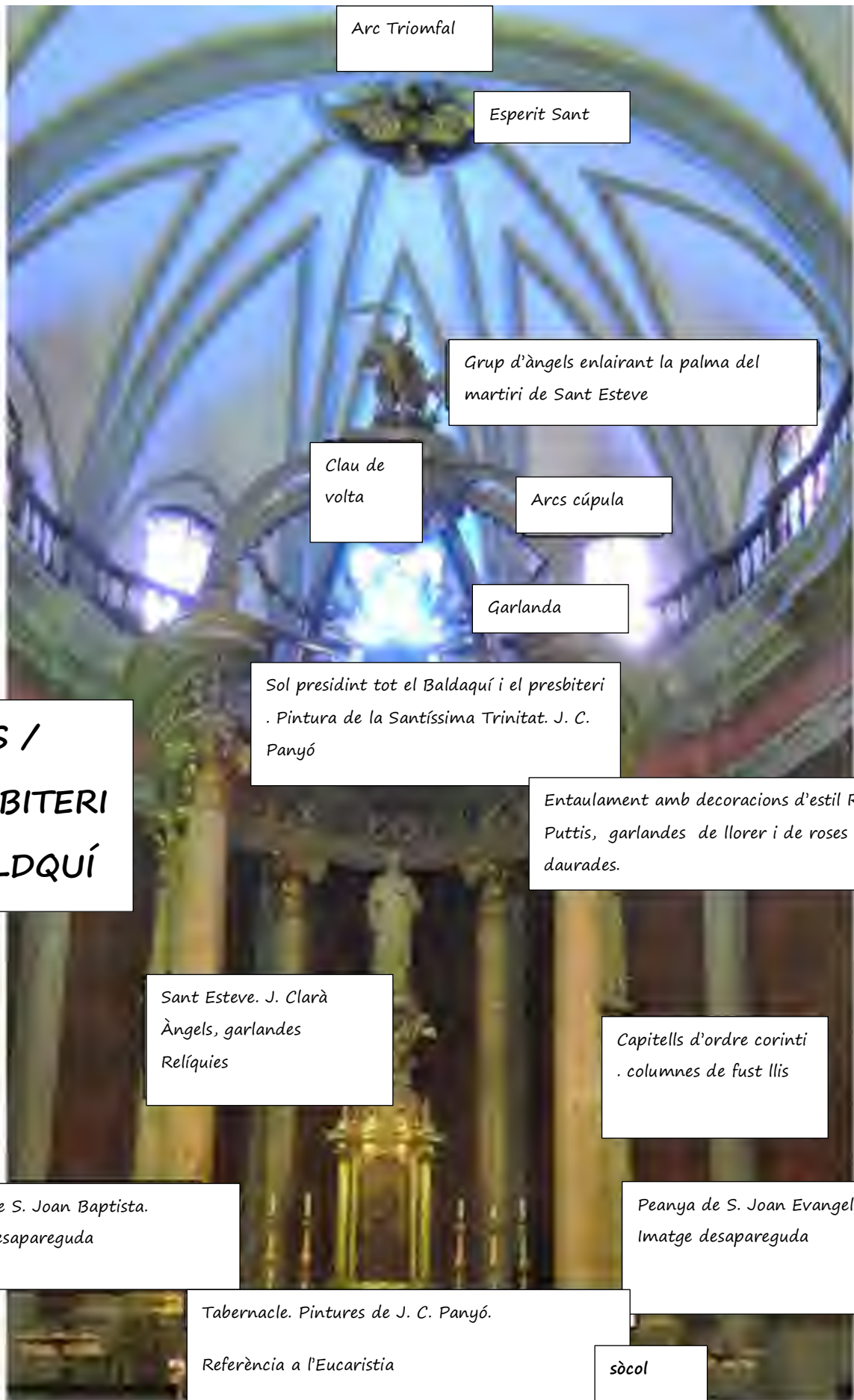
La decoració del presbiteri culmina amb els vitralls i la balconada clàssica continua que envolta tota l'església. Aquestes vitrines van ser realitzades durant la segona meitat del segle XIX, després de la 3a. Guerra Carlina. (1873). Representen les quatre virtuts cardinals i els quatre evangelistes.

## La reixa de l' altar major.

Joan Carles Panyó, 1825. Neoclàssic. Forja. Obra executada amb gran delicadesa, rica en decoracions i sense separacions, el que li dóna una gran transparència respecte al presbiteri. Està treballada amb espirals i una seqüenciació d'hídries, una decorada amb una petxina i una altra amb la flor de lis. Símbols de la Trinitat i del baptisme; aquesta combinació daurat i negre trenca la monotonia de la reixa i s'integra totalment en tot el conjunt del presbiteri. Abans de 1936, l'accés al presbiteri era pel centre i en els laterals hi havia una porta de forja amb dues pintures, també de J.C. Panyó, amb les imatges de Sant Josep Oriol i d'un Bisbe en actitud orant que podria ser Sant Narcís.

El mobiliari situat darrere de l'altar major, és una donació del bisbe Guillamet. Principis del segle XX.





Arc Triomfal

Esperit Sant

Grup d'àngels enlairant la palma del martiri de Sant Esteve

Clau de volta

Arcs cúpula

Garlanda

Sol presidint tot el Baldaquí i el presbiteri  
. Pintura de la Santíssima Trinitat. J. C. Panyó

**ABSIS /  
PRESBITERI  
/ BALDQUÍ**

Entaulament amb decoracions d'estil Rococó.  
Puttis, garlandes de llorer i de roses daurades.

Sant Esteve. J. Clarà  
Àngels, garlandes  
Relíquies

Capitells d'ordre corinti  
. columnes de fust llis

Peanya de S. Joan Baptista.  
Imatge desapareguda

Peanya de S. Joan Evangelista  
Imatge desapareguda

Tabernacle. Pintures de J. C. Panyó.

Referència a l'Eucaristia

sòcol



## Escultures barroques. Segles XVII. XVIII (Presbiteri)

### Els esposoris de Sant Josep i Maria

Grup escultòric, talla, policromat i daurat. Estil barroc. segle XVII. Anònim, pertanyia a la Confraria de S. Josep. De composició piramidal, simbolitza el moment de la celebració del matrimoni format per S. Josep i la Mare de Déu i la seva benedicció pel Gran Sacerdot. En aquest cas, Déu Pare. Josep i Maria són representats com dues figures joves, amb moviment i volum, alhora que s'aprecien molt bé les transparències en les robes. Van vestits, amb túnica i mantell; la policromia ha desaparegut en la majoria de les robes, sobretot de sant Josep, encara que encara es aprecia l'estofat. La Mare de Déu conserva millor el policromat, amb els colors blau i blanc, els colors de Maria. Els dos contractants es miren als ulls mentre són beneïts. Aquesta talla de petit format va ser realitzat en l'època en què el matrimoni es va convertir en Sagrament, després del concili de Trento.



### Talla de Sant Esteve

Imatge barroca, segle XVII. (atribuïda a Miquel Coma) Talla policromada i daurada. Anònim. S. Esteve apareix representat com un diaca amb dalmàtica i maniple. Els vestits són daurats i estofats amb decoració vegetal. Els plecs són verticals i el cos es recolza amb una cama avançada. La dalmàtica, profusament decorada predomina el color daurat, verd i vermell de les flors. La flor de color vermell amb els botons grocs, podria ser una rosa, símbol d'amor diví i de martiri, ha desaparegut la palma, però es conserva el llibre sostingut per una mà desproporcionada respecte a tota la figura. El moviment i el volum provenen principalment de la forma de la dalmàtica, ventada i el moviment de la cama.



### Medalló. Retaule de Sant Isidre

S. XVII. Gabriel Mon. Antic altar barroc destruït el 1936. Es reproduueix el miracle dels àngels treballant el camp, mentre Sant Isidre prega.



### Talla de Sant Francesc Xavier

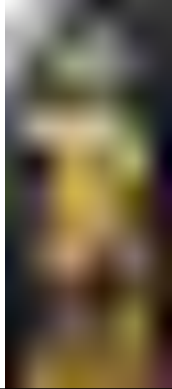
Imatge barroca, dorada i policromada, segle XVII. Anònim. Imatge jacent de Sant Francesc Xavier, jesuïta i missioner. Se'l representa estirat i amb el cap reclinat a l'esquerra sobre un coixí. Forma part de la iconografia de la Contra-Reforma. Va vestit amb l'hàbit dels jesuïtes, de color negre i decorat amb flors i fulles d'acant daurades i en la mà dreta sosté la Creu, sobre el pit, símbol dels predicadors. Presenta una cara serena, plena d'espiritualitat, amb els ulls tancats, amb barba i tonsura. Reprodueix l'agonia de Sant Francesc



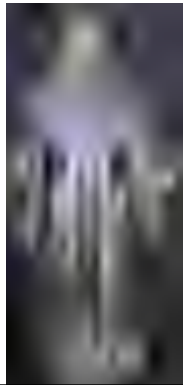
Xavier, patró dels missioners. Quietud, sense moviment, el volum li és donat pels plecs del vestit. Malgrat tot és una imatge estàtica que pretén promoure la pietat i la pregària dels fidels. Formava part de l'altar de Sant Ignasi i de la Santa Creu, desaparegut l'any 1873..

## Escultures de petit format. Barroc, s. XVII-XVIII

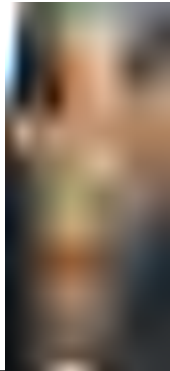
Formen part de la col·lecció barroca del Tresor. Cal destacar la policromia i l'estofat d'aquestes petites escultures, treballades amb volum i molt dinamisme a través dels plecs dels vestits, alguns molt decorats amb flors o decoració vegetal. Tenen una gran força expressiva. La majoria d'aquestes escultures eren propietat de les antigues confraries de l'església.



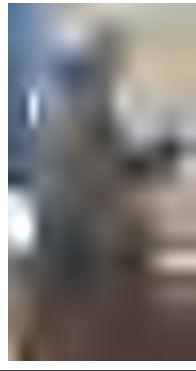
Santa Bàrbara



Sant Grau



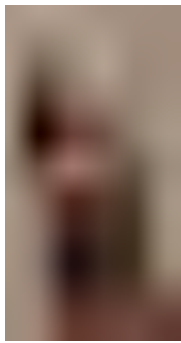
S. Tomàs d'Aquino



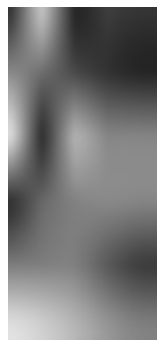
S. Teresa de Jesús



S. Jaume



Sant Isidre



Sant Galderic

### Restes d'un retaule avui desaparegut.

Pertany a l'anomenat Primer Barroc, o de transició del Renaixement al Barroc. Representa escenes de la Passió de Crist. Les imatges són daurades i policromades. La iconografia de les imatges està realitzada amb molt dinamisme i moviment. La seqüenciació de les escenes és molt àgil i comprensible. Alguns personatges com els soldats romans estan representats de manera grotesca. Sentit didàctic.



## Els vitralls i la rosassa

Daten de 1879, i van substituir altres existents que s'havien realitzat el 1762. Els originals eren amb vidre emplomat de color blanc. Les actuals són sis vitralls a la nau, més dues al creuer. El vitralls de la nau estan decorades amb figures geomètriques de color blau, vermell, verd, groc i blanc. Es repeteixen, en tres models de disseny diferent, a cada costat de la nau que s'alternen entre si. Atribuïts a Joaquim Vayreda.



## La rosassa

L'estructura és del segle XVIII, els vitralls, originalment eren de color blanc emplomat. La decoració actual de la rosassa, és del 1879, el disseny de la qual està atribuïda al pintor Joaquim Vayreda. D'estructura radial, representa una gran margarida amb 16 compartiments que surten del centre de la rosassa. En el cercle interior apareixen els atributs iconogràfics de Sant Esteve: Pedres de la lapidació, dues palmes com a símbol de martiri, un ram de llorer, símbol de glòria i el llibre dels evangelis, com a diaca. De cada pètal s'alternen la composició d'un lli i una rosa envoltats de decoracions geomètriques, símbols de la Mare de Déu i de martiri. Els colors predominants són: blau, groc, blanc i vermell.



## Les piles d'aigua beneïda

La majoria són d'estil neoclàssic, en forma de copa o de petxina. No obstant això, hi ha dues piles d'aigua beneïda que provenen de l'anterior església gòtica tardana enderrocada per construir l'actual d'estil

neoclàssic. Les dues piles estan situades als dos costats del creuer prop de les dues portes laterals, la de Santa Sabina i la porta lateral sud.

a) Situada a l'entrada de la capella del Santíssim, és d'origen gòtic tardà, dissenyada de forma circular a l'exterior, a l'interior està treballada amb plecs, que imiten una petxina. Decorada amb tres caps de frares. Completen la decoració dues grans roses amb cercles concèntrics. Té un bon estat de conservació



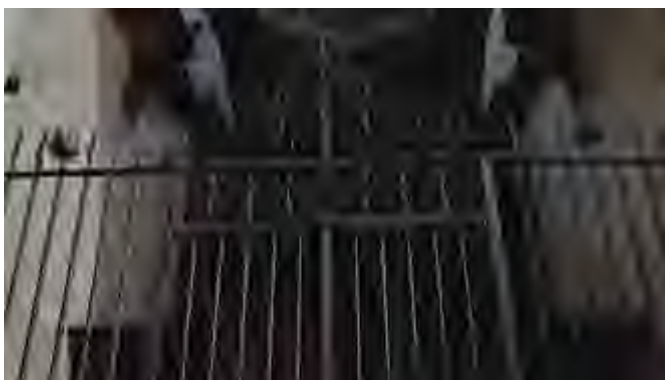
b) Situada a l'entrada lateral de Santa Sabina, al costat del Tresor Parroquial, no està tan ben conservada. La seva decoració interior és igual a la pila A, però la decoració exterior canvia. Apareixen representats tres frares tonsurats i dos escuts, un representa les 4 barres catalanes, del comtat de Besalú i un bàcul abacial. És l'antic i l'original escut de la vila, quan aquesta pertanyia en feu al monestir i a l'abat del de Ripoll, tot i que també podria representar a l'abat de Besalú, titular de la Parròquia de Sant Esteve. L'altre escut apareix amb la inscripció (Mal govern.). Sembla que era una organització formada per artesans autoproclamats monjos. La funció i l'organització són desconegudes.



## Les reixes de Sant Esteve

Important treball de forja del segle XVIII. Van ser realitzades un cop finalitzada la construcció interior de l'església. Totes les capelles tenien reixes. En el segle XIX i amb motiu de les Guerres Carlines, i especialment la primera, algunes d'elles van ser utilitzades per tapar forats en les muralles de la ciutat i van ser substituïdes per reixes de fusta a imitació del ferro als quals es van afegir les decoracions de ferro que ja existien i s'havien tret en retirar les reixes.

El fet que la majoria de les reixes es van fer al mateix temps, excepte dues, fa que mantinguin un estil i unes característiques iguals: barres cilíndriques, amb un coronament decorat amb una espècie de tulipes que simbolitzen flames, en alternança amb una mena fletxes. Totes posseeixen una llinda treballada amb decoracions geomètriques o vegetals. Cada reixa tenia un coronament amb la simbologia del sant o santa a qui estava dedicada la capella. Malgrat la unitat estilística de la majoria de les reixes, les del sector sud, són molt més decorades que les del costat nord. La del Baptisteri, és de fusta i dissenyada després de la Guerra Civil de 1940, té una sèrie de variacions respecte a les altres, és de fusta, les seves barres són de forma poligonal i el disseny del coronament està dedicada a la nova funció de la capella. La de Santa Rita de fusta esta inacabada.



Capella del Roser



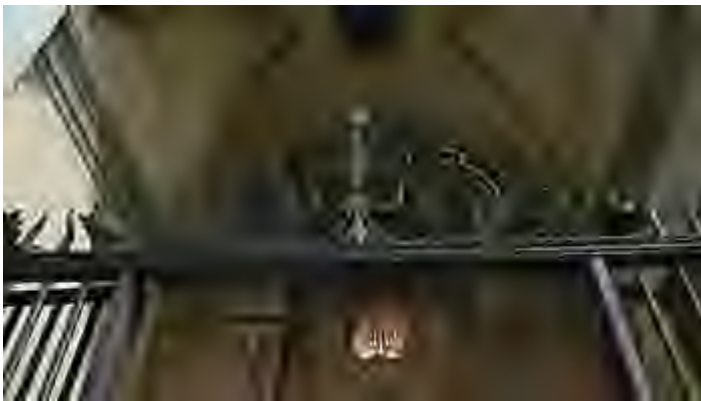
Baptisteri



*Capella Sant Isidre*



*Capella de Sant Antoni*



*Capella del Sagrat Cor de Jesús*



*Capella del Sant Nom de Jesús*

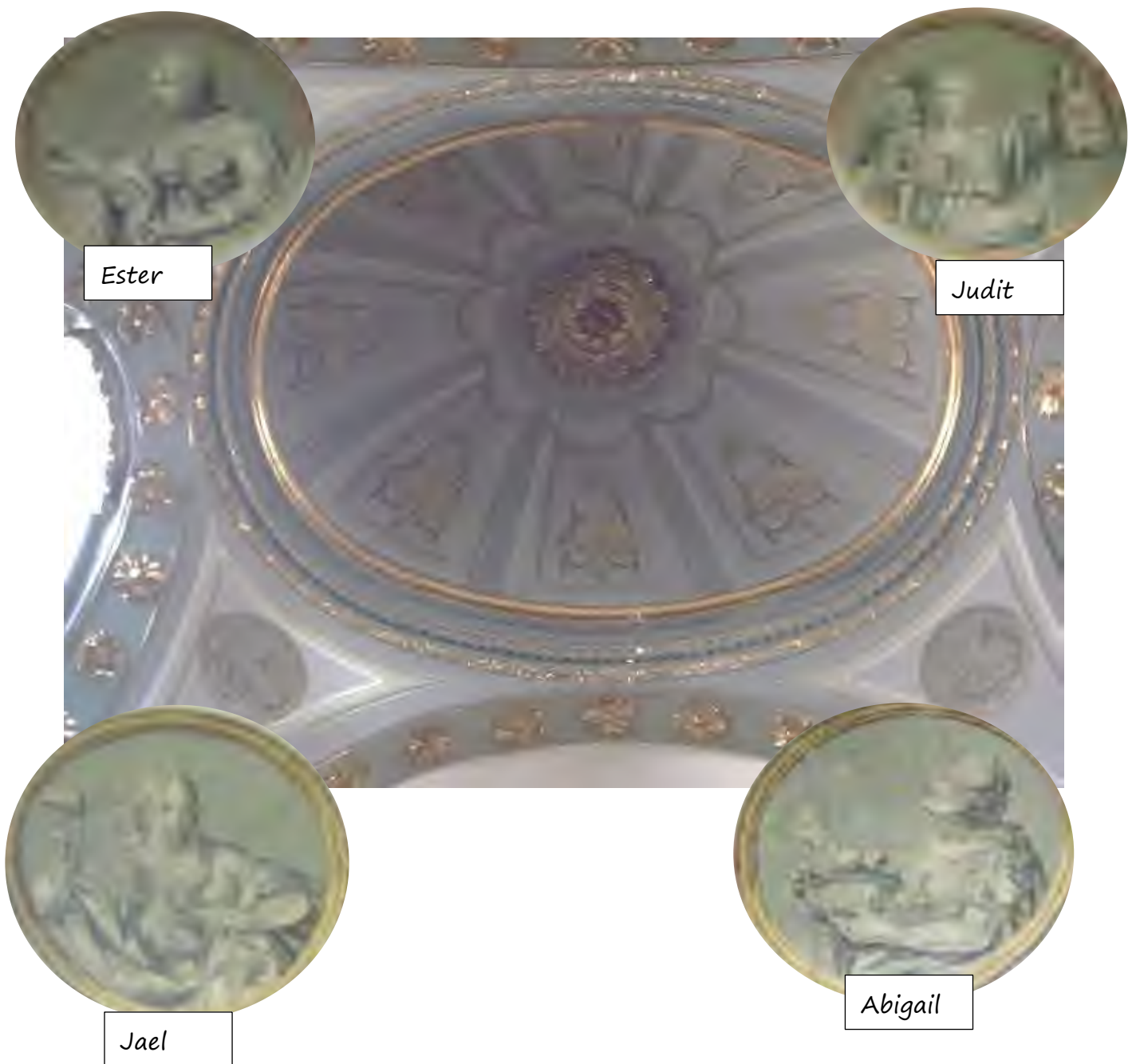
*(Actualment aquesta capella està sota  
l'advocació de la Mare de Déu dels  
Dolors)*



*El Tesor*

# Tresor parroquial

El Tresor està situat, des del 2015, a l'antiga capella de la Inmaculada. És una capella barroca restaurada els anys 40 del segle passat, després del seu incendi l'any 1936, on es van destruir pintures del Neoclàssic i tres escultures barroques. Quan es va decidir traslladar les peces més importants del tresor a aquesta capella, es va preservar l'estructura i la decoració de la capella, presidida per la imatge de la Inmaculada, realitzada en un dels tallers de sants de la ciutat, i es van mantenir en les seves fornícules, els dos patrons de parròquia, Sant Valentí i Santa Sabina i les dedicades a Sant Francesc d'Assís i a Sant Francesc Xavier (talles de fusta s. XIX). Als anys 40 també es va restaurar la cúpula oval de la capella, decorada amb elements al·legòrics que representen la Mare de Déu. De l'antiga capella barroca, només es conserven en les petxines de la cúpula les imatges de 4 dones de la Bíblia, Abigail, Ester, Jael i Judit, pintades per Francesc Tramulles, un dels millors pintors del barroc/rococó català. Són pintades amb la tècnica de la grisalla, i es presenten com a figures amb molt moviment i volum



# Orfebreria:

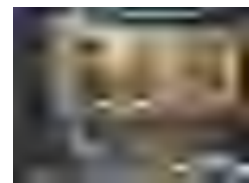
## Vitrina n. 1:

En aquesta vitrina es conserven algunes de les peces més importants del tresor.

- Creus d'estil gòtic, d'altar i/o processionals (segles XIV-XV). Són creus flordelisades, amb un important treball de repussat, cisellat i forja. Algunes havien tingut esmalts que avui han desaparegut. Una de les creus té un petit departament a revers on es guarda un Lignum Crucis.

- Custòdia Major. Custòdia barroca, segle XVIII treballada en un taller d'orfebre de Barcelona. Tècnica del repussat i forja. De forma circular representa un gran sol, símbol de la imatge de Crist, i està decorat amb dos àngels amb els símbols de l'Eucaristia. És una custòdia de plata daurada i decorada amb miralls i cristall de roca. Molt treballada amb decoracions vegetals i querubins. A la part frontal hi ha una creu emmarcada amb brillants i diamants.

- Custòdia de viàtic o ostensori. S. XIV. De plata amb restes d'esmalt, en forma de cofre, coronat per una creu i amb dos braços decorats amb cristall de roca, que substitueixen dos querubins, desapareguts al llarg dels anys.



## Vitrina n. 2

### Peces d'orfebreria barroca, d'argent i plata daurada. S. XVII

-La Mare de Déu del Roser.

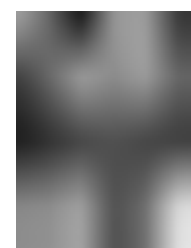
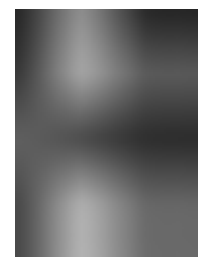
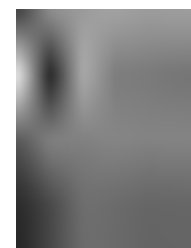
Escultura de plata, marca de Barcelona, amb repujat i cisellat, amb un treball extraordinari en el vestit i una gran tècnica en el tallat. Està coronada amb doble corona, la de Reina i la de les dotze estrelles, símbol de la Inmaculada, el treball de la túnica del Nen és d'igual qualitat. Les cares i les mans són de ceràmica.

Sant Josep amb el Nen.

Escultura de plata, repussat i cisellat, amb forja a la base. Marca d'Olot. Moviment i volum a través de la roba, treballats com filigrana. Sant Josep apareix representat amb un bastó, mentre que Jesús porta a la mà un instrument per treballar la fusta. És molt interessant la relació entre pare i fill. Les mans, els peus i les cares són de ceràmica. La base de forja està decorada amb elements vegetals. Conté la relíquia d'un Lignum Crucis.

Imatge del Nen Jesús,

Imatge d'argent daurat, amb repussat, cisellat i forja. segle XVII. Imatge venerada en una capella dedicada al Sant Nom de Jesús. Marca Olot. Està situat sobre una peanya de forja, de forma hexagonal i amb decoració vegetal i geomètrica. A la part frontal, d'aquesta apareix la Creu amb la lluna i el sol a cada costat, símbols del començament i final i amb sis gerres als peus de la Creu. El Nen vesteix una túnica lligada a la cintura amb un llaç i el coll està decorat amb una filigrana vegetal i floral. Està en actitud de benedicció amb la mà dreta i sostenint un pòmic, a l'esquerra, com a símbol del Rei de l'Univers.







Salpasser (SS. XVI-XVII) plata



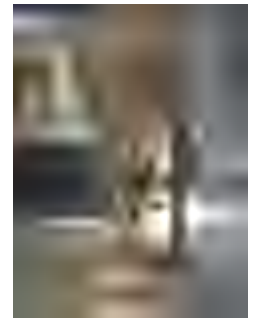
Bacina (confraria del Roser)

### Vitrina n. 3

Calzes, copons, vinagreres, custòdia i altres elements litúrgics: estil barroc, segles XVII-XVIII. De plata i plata daurada, importància de la decoració, amb ornaments vegetals i geomètrics.



- Custòdia, d'argent daurat, treballada amb les tècniques del cisellat i el repussat, segle XVII. Va ser restaurada i se li va posar un nou peu o base hexagonal del segle XVIII. Representa un àngel que sosté el sol (representat com a símbol de Crist) situat sobre núvols, vesteix túnica i se'l representa amb les ales obertes. Els braços, a dalt i el cap sostenen la custòdia, decorada al seu torn amb cercles concèntrics, el primer correspon a llums i estrelles, els altres cercles tenen decoració geomètrica i pedres semiprecioses



### Vitrina n. 4

Reliquiaris de plata, segles XVI-XVIII. Tots són d'argent. Repussat i cisellat, i alguns d'argent sobredaurat. Formen part del patrimoni de les diverses confraries que hi havia a Sant Esteve al llarg dels segles i també del propi temple.

1.- **Sant Marc:** representat sobre una peanya hexagonal, de peu, amb el símbol del lleó als peus. De estil gòtic tardà, és d'argent sobredaurat, amb un treball de orfebreria senzill, sense floritures, només una petita sanefa al final de la túnica. Cal destacar el treball del cabell i la barba. Les mans i la cara són de ceràmica. La relíquia està dins d'una creu. Sostenten la peanya unes figures, de forja, una mena d'esfinxs que s'aguanten sobre un peu.

2.- **Sant Esteve.** Reliquiari d'argent sobredaurat. segle XVIII. Estil barroc. Obra en repussat i cisellat decorada amb figures geomètriques i vegetals; porta un llibre en una mà sobre la qual hi ha les pedres, símbol del seu martiri. A l'altra mà una palma de martiri, molt ben treballada; la cara és de ceràmica. La imatge està situada sobre una peanya on es troben les relíquies, dins d'una forma oval amb una tela vermella i una creu de fusta. La base és de forja.

3.- **Creu d'altar de plata, S. XVIII.** Estil neoclàssic, amb un peu de forja, molt treballat i decorat amb espirals. El fust que la sosté està decorat amb un querubí. La Creu culmina en els seus quatre braços amb una altra

creu, o Creu Croisset, el de la part inferior està signat, per N. Plana. Marca d'Olot. Darrere el cap sorgeixen quatre raigs. A la part posterior de la creu hi ha un petit departament, on es guarda un Lignum Crucis

4.- **Sant Eloi:** segle XVI. Estil gòtic tardà. Escultura d'argent sobredaurada, cisellada i repussada. La base és de forma hexagonal, de forja. Vesteix de bisbe i està magníficament treballat, sobretot l'estola, realitzada al cisell amb cordó sobreposat i amb decoracions florals i de fulles amb plecs que li donen volum i moviment. La decoració de la part superior del bàcul, en forma de espiral, està decorada amb traceries i a la seva base amb elements gòtics i a l'interior la imatge del propi sant. La mitra està decorada amb una sanefa, decorada amb dos triangles on abans estaven incrustades dues pedres precioses avui desaparegudes. Les mans i la cara són de ceràmica

5.- **Reliquiari de Sant Valentí.** S. XVII. Estil barroc clàssic. Reliquiari de plata en forma de templest clàssic. A l'interior estan dipositades les relíquies de Sant Valentí, restes òssies i un tros de roba. La base és de peu rodó, doble i decorat amb fulles d'acant. El fust és bombat, amb base circular que sosté el templest amb tres finestres, columnes exteriors balustrades que envolten el templest i culminen en un pinacle, decorat amb franges geomètriques. La cúpula semiesfèrica està coronada per una llanterna amb un querubí.

## Vitrina n. 5

Làpida sinagoga. S. XIII. (1209).

És una de les peces més importants del Patrimoni de Sant Esteve. És alhora un document històric que demostra que a Olot hi havia, a més d'una petita comunitat jueva, una sinagoga. És una peça única ja que la seva redacció no es correspon amb la típica de les pedres sinagogals, sinó que a través de salms ens conta setge de Besiers i les seves conseqüències (1a. Guerra Càtara), al 1209 i cita la ciutat de Besiers (Beders) també explica com van arribar a Olot i van crear una petita sinagoga, Olot va ser el lloc on es van refugiar, tot fugint de Besiers i Carcassona, i on es van unir a la petita comunitat jueva ja existent tots plegats van crear els fonaments de la comunitat jueva a la ciutat durant més de 100 anys. Aquesta làpida és única i excepcional respecte a la resta. Després de la desaparició dels jueus, es va transformar en una ara o pedra d'altar. És una peça de marbre tallada.

Està escrita en hebreu, amb lletra quadrada, típica dels segles XIII i XIV. La part de l'íncipit i de l'explícit (principi i final de línia) i les eulògies finals ha desaparegut. Combina lletres més llargues, amb altres més curtes i verticals, entre elles, destaca la lletra Lamed, molt allargada, igual que en els escrits funeraris, característica d'aquesta làpida. Destaca la paraula Besiers (Beders). Fet que la fa única dins de totes les làpides de sinagoga que existeixen ja que és la única que parla d'un topònim geogràfic. Conserva la data de la construcció de la sinagoga a la ciutat d'Olot, 1209 (4.696, de l'era jueva)

## Traducció:

El Senyor els va arrencar de la seva terra i Ell els ha llençat a una altra terra en la seva

Gran.....

Ell no va menysprear ni rebutjar-los fins al punt d'aniquilar-los

I (Déu) no ha dissolt la Seva aliança amb ells . ells tampoc se n'han separat.....

....dels seus manaments i de les seves lleis i dins el seu exili ells van construir el seu santuari.....

La vila de Besiers era una gran ciutat i els seus cors (lloaven el senyor).....

....durant anys i dies ells van bastir cases i van plantar vinyes, perquè Ell els en va donar.....

Nit de tenebres un poble aixeca l'espasa contra un altre poble, un regne (contra un altre regne) va portar la guerra contra la vila.

Any quatre mil i 969. (1209)

El text està construït amb tot un seguit de citacions o frases bíbliques molt identificables i tretes de textos de:

Levític 26,44, Deuteronomi 29,27

Isaïes 50,5 ; 2,4 ; 19,2

Salms 44,19 ; 80,19 ; 68,27

Ezequiel 28,26

Jonàs 3,3. La Referència de Jonàs, és un salm que diu: "Jonàs es va llevar i va tornar a Nínive, seguint ordres del Senyor. Ja que Nínive era una vila molt pròspera i gran. Calien tres dies per recórrer-la tota.

Miquees 3,6

Ala 4a. Línia apareix la paraula Besiers (Beders). Es la única vegada que apareix un topònim en una làpida sinagoga.

## Vitrina n. 6

Crist abraçat a la Creu. Domenico Theotokópulos. Renaixement. Manierisme. Principi del segle XVII.

Obra procedent de l'antic convent dels Caputxins, destruït durant la Primera Guerra Carlina (1835). Acabada aquesta guerra i la Desamortització (1837), els caputxins van marxar i la pintura va quedar abandonada. Va ser rescatada per un pintor local, el qual i després de que fos rebutjada ja que no agradava i ningú el volia, va acabar a Sant Esteve.

Va passar desapercebuda al llarg de tot el segle XIX i no va ser reconeguda fins al començament del segle XX, quan en una visita a la ciutat alguns pintors el van reconèixer com una obra d'El Greco. Va ser autènticat per Santiago Rusiñol un dels pintors descobridors d'El Greco i Miquel Utrillo, com a expert i professor, el 1905. Des de llavors es considera la millor obra que guarda el Tresor de Sant Esteve.

"Crist abraçat a la Creu", és una obra signada per l'autor i pertany a l'última etapa del mateix ja que, i segons els experts, va ser pintada entre 1604/08. És l'últim d'una sèrie d'obres, amb la mateixa temàtica. Crist apareix representat a dos terços i abraçat a la Creu, està pintat sobre un



Signatura de l'artista

fons fosc amb una mena de llampecs que il·luminen tota la pintura des de darrere, un d'aquests li il·lumina la cara i es converteix en una aura, en forma de rombe. El Crist s'inspira en l'obra del mateix autor, L'Espoli, tant en la forma del cap, l'expressió facial, com en la forma de la mà.

En aquesta pintura Crist apareix vestit amb una túnica vermella i un mantell blau, amb pinzellades negres i blanques que són les que donen llum al quadre. Estan executades amb pinzellades molt lliures que construeixen la figura, sense dibuix, fet el que la converteix en irreal, etèria i espiritual; el quadre és fosc per la qual cosa crea una atmosfera tràgica. Els colors blau i vermell estan perfectament combinats. El color blau, fred es combina amb el vermell carmesí i ambdós creen una gran harmonia cromàtica ja que el vermell carmesí de la túnica, color càlid, és utilitzat per l'artista per atraure la vista de l'espectador, amb el qual dóna alhora proximitat i dinamisme i el converteix en un vehicle ple d'expressivitat i simbolisme ja que aquest color també és un símbol d'Amor Diví i de martiri. El vermell carmesí dóna volum, solidesa formal al cos, expressió i lluminositat. La espiritualitat de la pintura s'accentua per l'allargament de la figura, la desproporció és mínima en aquesta pintura (cap, coll, orelles i mans) i també pel fet que la figura de Crist no està delimitada, sinó que fins i tot en algunes parts del vestit dóna la sensació de no estar acabada. Crist és representat no portant la Creu, sinó que abraçant-la com a atribut gloriós i victoriós del seu martiri. Per la qual cosa ens presenta una creu petita i no proporcionada a la figura de Crist, que no pesa sinó que representa el símbol del seu martiri.

No hi ha cap gest de dolor; en realitat és representat com un ésser no terrenal. Un altre element a tenir en compte són les mans, típiques d'aquest pintor, vibrants i fermes que no porten la creu sinó que dóna la sensació de acaronar-la. Representa la serenitat del camí del Calvari, ni les gotes de sang que escorren pel front, de les ferides de la Corona d'Espines semblen pertorbar la mirada cap al cel. En realitat l'artista, en la imatge de Crist abraçat a la Creu, de manera molt subtil, representa la dicotomia del Crist Déu que es sacrifica per salvar a la humanitat i el Crist home, que plora, a través d'una petita llàgrima que li cau de l'ull, com a únic senyal de por o dolor. Els ulls, pintats tant per la tècnica com per la seva expressivitat són extraordinaris.

## Pintura gòtica

### A Sant Esteve es conserven dos trossos de retaules

a) **Retaule de la Santa Creu:** Àtic d'un retaule, pertanyent a l'antiga església de la Santa Creu, avui desapareguda. Realitzada per l'anomenat Mestre d'Olot. Segle XV. És una escena de calvari. A la part superior apareixen Crist i els dos lladres, un, el bon lladre, l'ànima del qual és portada al cel per un àngel que li treu suaument, mentre que al mal lladre un dimoni li arranca la seva. A la dreta apareixen dos soldats, i la figura d'un personatge que assenyala la Creu i que podria ser un jueu. Al seu costat apareix Sant Longinos amb la llança, al centre i amb molt protagonisme, al peu de la Creu hi ha Maria Magdalena. A l'esquerra, Maria mare de Crist, una altra dona, segurament Maria de Betsabé i Sant Joan Evangelista.

Aquest calvari està pintat sobre un fons d'or i les figures i les creus es sostenen en una superfície que pretén ser de pedra. La influència de la pintura flamenca és perceptible i clara, sobretot en el volum de les robes i en les seves decoracions. Destaca entre les figures, la de Maria Magdalena vestida de vermell i blanc, símbol de purificació divina. També cal destacar el mantell negre de la Mare de Déu, en signe de dol i el de Sant Joan, del color vermell símbol del martiri. Aquest retaule compleix perfectament amb l'objectiu pedagògic de la pintura gòtica, sobretot en el penediment dels pecats i la imatge distorsionada de la figura de Crist, en la seva anatomia, el que marca la diferència entre les figures terrenals i la figura divina de Crist.



b) *El tríptic de La Piedad*. Prové de la desapareguda església de Sant Miquel, és del segle XV i atribuïda al pintor local Miquel Torrell. En l'escena central, al primer pla està representada la Verge de la Pietat, Sant Agustí, que protegeix dos nens agenollats (suposadament fills de la dona i amb perspectiva jeràrquica) i a l'altre costat Sant Rafael amb el nen Tobies. Al darrere apareix la creu i un paisatge molt idealitzat i realitzat amb perspectiva aèria i la Jerusalem Celestial. A la dreta, està representat Sant Sebastià martiritzat amb les fletxes i agenollada, als seus peus, en actitud de pregària, apareix la donant, més petita, seguint la perspectiva jeràrquica. Es pinta en primer pla, tot i que el paisatge que serveix de marc, a causa de la difusió del color donen sensació de profunditat. És clara la influència de la pintura flamenca, especialment en els vestits, que són els que donen volum i forma a les imatges. La figura de Crist, en els braços de la Verge, apareix en primer pla, sense perspectiva i deformat, com a element diferenciador entre els humans i Déu.



A l'esquerra apareix Sant Miquel. És una pintura posterior, de l'època del Renaixement i s'observa a simple vista el canvi estilístic. L'Arcàngel es representat com a cap de la Milícia Celestial, vestit com un cavaller que sosté la llança sobre un dimoni derrotat i alhora les balances en què pesa les ànimes, element bàsic de les escenes del Judici Final.

## Pintura del Renaixement

### c) *Retaule de Santa Bàrbara*.

Pintura renaixentista, segle XVI, anònima, procedent de l'església del Priorat de Santa Bàrbara de Pruneres. La Garrotxa. Aquesta taula formava part d'una sèrie de pintures repartides en els altars de l'església. La resta han desaparegut. Presenta la imatge de la santa, representada amb el llibre i la palma i situada davant de la torre, símbols de santa bàrbara. Darrere apareix un paisatge en perspectiva aèria i de genolls un clergue, que se suposa que és el donant.

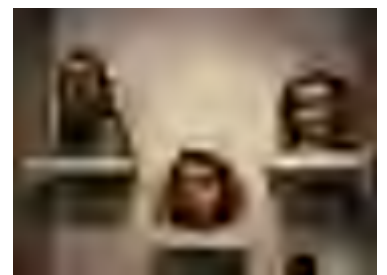
Pintura a la tempera sobre fusta. La imatge de la santa, no té una proporció harmònica entre les parts del seu cos, es cobreix amb túnica i mantell. La palma significa martiri i el llibre que era noble, sabia llegir i adoctrinava. La figura del donant és més proporcionada, vesteix de clergue i està molt més i millor treballat, sobretot en la transparència de l'alba. La torre darrere de la Santa no està proporcionada, respecte les figures. Santa Bàrbara va vestida amb una túnica vermella i un mantell de color vermell amb decoracions d'or i el revestiment de color verd. El color vermell l'identifica conjuntament amb la palma com a màrtir; el color verd està lligat a la figura l'Esperit Sant.



## Escultura

### *Escultures de l'antic altar de la Puríssima*

Caps de tres escultures, talla del segle XVIII, Sant Joaquín, Santa Ana i la Verge, únic testimoni de les imatges que presidien l'altar de la Puríssima, destruït i cremat el 1936. Són tres cares molt expressives, que representen la Mare de Déu amb els seus pares, típic de la iconografia dels retaules barrocs d'aquesta temàtica.

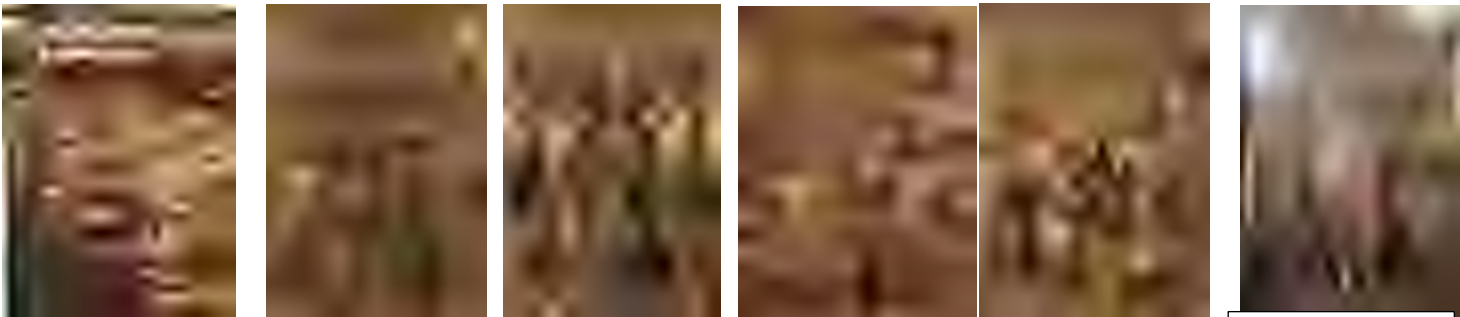


## Tabernacle de la Mare de Déu del Rosari

Estil barroc. 1715. Anònim, encara que alguns historiadors l'atribueixen al taller de l'artista barroc Pau Costa. Aquest grup escultòric està format per un baldaquí i la imatge de la Verge del Rosari. És un carro processional de fusta policromada i dorada en estofat. Les columnes són helicoides o salomòniques, amb entaulament i cúpula formada per arcs amb volutes i querubins. La decoració de les columnes és a base de flors i fulles de vinya. En els angles interiors del baldaquí, a la part superior, estan decorats amb carlines, planta que per la seva forma s'assembla al sol, amb la qual cosa simbolitza la mort i resurrecció de Crist. També apareixen els noms dels qui van executar o pagar aquest temple. La imatge de la Mare de Déu és policromada, va vestida de blau, or i vermell i coronada amb la doble corona. Sosté amb la mà a Jesús, executat a Serpentinatto, el qual li dóna moviment, equilibri i dinamisme. Va vestit de color rosa, barreja de blanc i vermell, típica de les seves túniques fins al segle XIX. Aquesta estructura arquitectònica-escultòrica presenta una gran magnificència, és dinàmica i teatral. Predomina el naturalisme i el realisme.



**Retaule de Sant Eloi.** S. XVII. Barroc. Anònim. Conjunt de 6 peces que pertanyien a l'antic retaule de Sant Eloi, rescatades de les flames el 1936. És un retaule del primer barroc o de transició del renaixement al barroc. S'explica la història i llegendes de Sant Eloy. És de fusta, policromada i daurada, formada per alts relleus el moviment i volum dels quals es donen pels plects de les robes, amb poca perspectiva i les figures apareixen superposades i encastades. És de factura senzilla, sense pretensions i amb poca decoració.

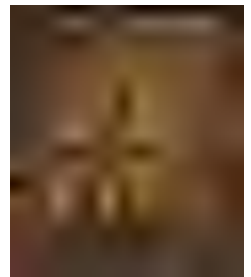


En restauració

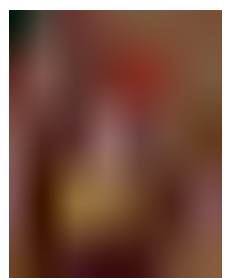
## Taules barroques de la Verge de Montserrat i de la Verge del Tura (s. XVIII)

Dos baix relleus en fusta policromada i daurada.

a) **Mare de Déu de Montserrat**, s. XVIII. Anònim, barroc, aquest relleu està inspirat en les pintures de Juan Ricci (monjo benedictí de Montserrat i pintor/escultor del segle XVII). La Verge de Montserrat, apareix asseguda en el seu tron i envoltada dels cims del massís de Montserrat i les seves ermites assenyalsades per creu. No és la típica verge romànica sinó que està representada amb més volum amb el Nen al centre i d'estil barroc.



b) **la Mare de Déu del Tura**, s. XVIII. Anònim, barroc patrona de la ciutat d'Olot. També és un baix relleu policromat i daurat, representa la Mare de Déu en el seu pedestal, vestida, com es presentava al segle XVIII, el que li dóna aquesta forma cònica. Apareix acompanyada de la figura del toro, element iconogràfic que forma part de la llegenda de la Verge del Tura.



**Ambdues pintures les podem atribuir al mateix artista**



*Les capelles*

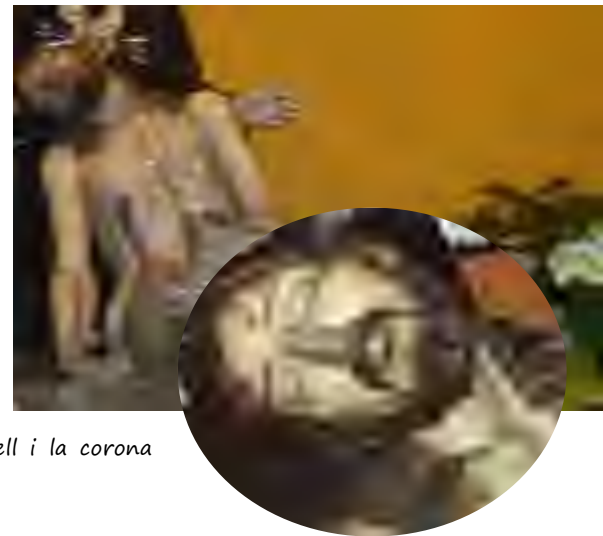
## Capella de la Mare de Déu dels Dolors

Antiga capella del Nen Jesús. Va ser transformada per situar-hi a la Mare de les Dolors, traslladada des de la cripta dels Dolors, pels greus problemes d'humitat.

La imatge de Crist és una talla i la Verge és una imatge de vestir. En realitat representa una Pietat. En el barroc era freqüent la confusió. Aquesta escultura, està inscrita dins de la imatgeria espanyola i catalana de finals del segle XVII principis del s. XVIII. Va ser realitzada per Ramon Amadeu i Grau. Considerat l'últim gran escultor del barroc espanyol i català.

És un grup escultòric amb composició triangular. A la part frontal, la Mare de Déu sosté el seu fill mort, representat amb Rigor Mortis. La imatge de la Verge és en realitat un maniquí, una característica de l'artista i també de finals del barroc, amb un vestit de seda, negre, de finals del segle XVII. És una imatge sedent, representada com una dona d'edat mitjana, amb el rostre marcat pel dolor contingut. Amb l'expressió de les mans mostra la incomprensió i el dolor davant la mort i el patiment del seu fill. El gest de

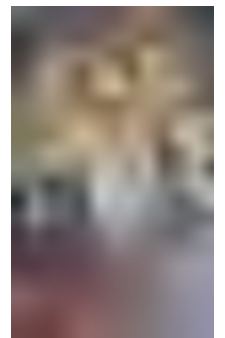
les mans és alhora un senyal d'acollida i de preguntes sense resposta com a mare. Pel que fa a la imatge de Crist mort, és representat en rigor mortis, amb els ulls i la boca oberta. Mostra una gran serenitat i beatitud. Reflecteix perfectament l'alliberació que significa la mort després del martiri. És la figura més important de tota la composició. Se'l representa amb les traces de les tortures, molt ben marcades, les ferides i la sang estan molt ben treballades, d'una manera molt realista. El rigor mortis, està perfectament representat en les mans, peus i cames doblegades, on també es poden apreciar els últims moments de l'agonia. El cos, per perspectiva, es desplaça lleugerament cap a la dreta per buscar l'efecte visual frontal. Completen la composició la creu, el martell i la corona d'espines. El seu objectiu és fomentar la devoció i l'empatia.



## En aquesta capella, es conserven també tres obres, pintures anònimes del segle XVII-XVIII

### a) Veneració del Sant Nom de Jesús. Pintura anònima. S. XVII

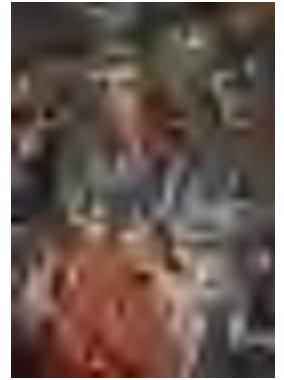
La part superior de la pintura representa una explosió de glòria amb àngels i presidida per l'Anagrama de Crist. El veneren Sant Pere, Sant Ignasi, Sant Pau i Sant Agustí. Separats per unes roques es representa la part inferior on es situa l'infern i a on s'està fent una mena de dansa macabra pintant en negre les ànimes i els dimonis i en vermell el foc infernal. L'esclat de glòria, il·lumina la part superior de l'escena i que combina amb el color de les túniques, que també donen moviment i volum a les figures. Importància del cromatisme i el contrast de llum i ombra.





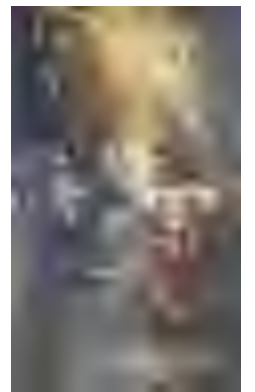
**b) La salvació de les ànimes del Purgatori. Pintura anònima. s. XVIII**

Representa la salvació de les ànimes gràcies a la intervenció de sant Josep i la Mare de Déu i per la pregària. Tota la composició està presidida per una Trinitat on destaca un Crist Triomfant i una explosió de glòria format per les ànimes que ja són al Paradís. A la part inferior s'observa el Purgatori, on amb la intercessió de Sant Josep, la Mare de Déu i els àngels, les ànimes pugen cap al Cel. Aquesta pintura representa un concepte original de l'època barroca i del Concili de Trento sobre la salvació. En aquesta pintura es pot apreciar moviment i dinamisme, la llum ve donada principalment pel color vermell i blanc. És una obra simbòlica en tots els sentits, un missatge clar, sobre la purificació de les ànimes. L'Arc Sant Martí que separa les parts inferior i superior simbolitza el perdó, el tron de Crist i la reconciliació de Déu amb els homes. També és un símbol de protecció de la inundació espiritual. També és clar el missatge tant de la Mare de Déu com de Sant Josep que miren directament al fidel i l'inviten a continuar amb la pregària com a eina de salvació.



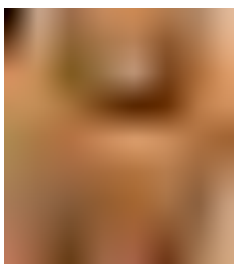
**c) La circumcisió de Jesús. S. XVII. Pintura anònima.**

Representa el moment en què Jesús és circumcidat pel Gran Sacerdot. Sant Josep i la Mare de Déu apareixen contemplant l'escena, situats a l'esquerra del quadre. Sobre l'escena de la circumcisió apareix una explosió de glòria, presidida per l'Anagrama de Crist i que il·lumina tota l'escena. És una obra amb molt moviment i dinamisme. Els colors són vius i hi ha un important contrast cromàtic entre el blanc, el vermell i el blau. Un dels àngels porta una palma, recordatori del martiri de Crist i dos personatges secundaris situats darrere d'una gran gerra, que simbolitza el Baptisme. Importància del contrast de llum i ombra. En tota l'obra es pot apreciar gran equilibri i harmonia. És un símbol del sagrament del Baptisme.

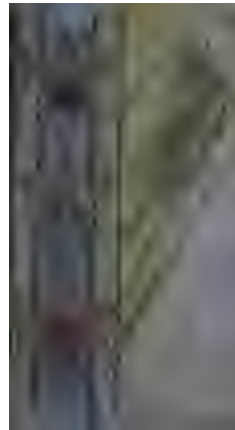
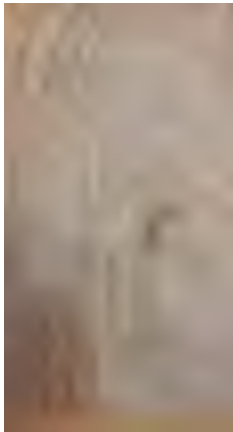


**Capella d'estil modernista s. XX. (1902/03). Melcior Domenge i Miquel Berga i Boada.**

Retaule amb decoracions modernistes executat amb l'objectiu de assenyalar i marcar la importància de la imatge del Sagrat Cor. Les decoracions, tant dels panells laterals com dels arcs, són vegetals, amb fulles de lorer i de vinya. Símbols de victòria, castedat i martiri, el llorer i la vinya com a símbol de l'Eucaristia. Complementa la decoració un esclat de glòria inspirat en el de l'artista Bernini a la Basílica del Vaticà i els tetramorfs. La imatge és un disseny de l'artista Josep Llimona, escultor modernista i realitzat en un taller de sants de la ciutat d'Olot. La barana que accedeix a la imatge també és un exemple de modernisme català.



Dibuixos de la decoració del retaule que no es van executar, de l'artista Berga i Boada. Es conserven a la sagristia



Clau de volta, gòtica. De l'antiga advocació de la capella, que estava dedicada a S. Eloi



## Pintura:

*Aparició de la Mare de Déu al Pare A.M. Claret (1935). Melcior Domenge, pintada amb motiu de la seva beatificació. Representa l'aparició de la Mare de Déu a sant Antoni Maria Claret, que apareix revestit de dignitat episcopal, de genolls escoltant la revelació divina que al seu torn està essent escrit per un àngel en un llibre. És una pintura on predominen els tons suaus, el pinzell és lliure i dotat d'una gran tècnica. Estableix un diàleg espiritual entre el pare Claret i la Mare de Déu. I on el bisbe li mostra el seu cor. Tranquil·litat, llum, misticisme religiós, en una composició on predominen els colors freds i molt efectius.*



## Capella de la Mare de Déu del Roser



Retaule barroc, 1704. Pau Costa. Fusta policromada i daurada. El seu autor, Pau Costa, és considerat avui dia, un dels grans escultors del barroc català. Aquest retaule, juntament amb el de l'església d'Arenys i el de l'església de Cadaqués són considerats els tres millors de Catalunya.

Pertany a l'anomenat barroc exuberant, exportat d'Itàlia i entre les innovacions que presenta destaca la transformació de l'emmarcament de la majoria de les escenes del retaule, que passen de la forma quadrada a la forma d'el·lipse. Aquesta solució compositiva dona molt més dinamisme a tot el retaule. Aquest està compost per cinc carrers, dos entre carrers, dos pisos amb predel·la o sòcol i àtic. Al carrer central la fornícula s'amplia i és on es situa la Verge del Roser. El tema principal és la pregària del Rosari i en conseqüència el relat la vida de Crist. La seva composició situa els Misteris de Dolor a la planta baixa, al primer pis els de Goig i a la part superior, al segon pis els de Glòria. Els carrers estan separats per dos entre carrers, amb columnes salomòniques, on s'incorporen imatges de sants catalans o sants fundadors o canonitzats entre els segles XVI-XVII i relacionats amb el res del rosari i la promoció del mateix. Tota la narrativa es complementa amb una decoració exuberant d'animals i plantes que tenen un gran sentit simbòlic, Horror Vacui i composició molt complexa. Les figures solen tenir contorsions molt forçades. Volum i transparència.

La decoració vegetal del retaule està realitzada bàsicament amb roses vermelles, vinya, fulles d'acant i granades. Símbols de la Verge i de Crist, l'Eucaristia, el pecat, l'Església i els seus fidels. Els animals

representats són ocells, situats a la part superior de les columnes que representen les ànimes al paradís i àguiles, que simbolitzen el missatge diví. Completen la decoració àngels, trons, serafins i querubins, que tant els representen com els missatgers de Déu, com també les funcions del culte i de la litúrgia i a més l'artista hi incorpora els amorets o Puttis. Al lateral del retaule apareixen dos àngels guardians amb l'escut de la ciutat d'Olot, fet que ens explica que estava sota protecció i en advocació a la Mare de Déu del Roser.

Entre les característiques artístiques d'aquest retaule cal destacar, el cromatisme i la policromia dominant: blau brillant de la Verge, el vermell, de la Verge i de Crist i el daurat, com a símbol d'espai sagrat. Les imatges tenen molt moviment provocat pels vestits, ventats, alhora que estableixen importants jocs de llum i ombra. El dinamisme és màxim, i ve donat pel color, el moviment de les imatges i les formes el·líptiques de les taules que representen les escenes dels diferents Misteris.

Les imatges estan representades amb gran realisme. S'observa teatralitat en tota l'escenografia. La seva composició és molt complexa i s'allunya del cànon i les proporcions equilibrades. Dogmatisme i claredat iconogràfica tant en les imatges com en el relat. Busca l'impacte, la devoció i compleix perfectament amb els postulats contra reformistes imposats en la Catequesi, el dogma i la doctrina de l'Església Catòlica. Complementa la decoració una cúpula semiesfèrica decorada amb els arcàngels en les petxines i a la cúpula es representen personatges relacionats amb el Rosari i l'ordre dels dominics



**Simbolisme :**

**la vinya i el raïm,** símbols eucarístics molt importants dins el dogma catòlic.

**la Rosa,** símbol marià i del rosari i que simbolitza també l'Amor Diví, la joia, la bellesa i la fertilitat i el martiri de Crist.

**Les magranes:** representen la fecunditat espiritual i estan lligades al sentit de vida eterna. Quan es representen tancades representen l'Església i obertes, els seus grans simbolitzen els fidels.

**Les àligues:** representem el missatge de Crist

**Els lliris :** la puresa

**Les petxines del coronament del retaule:** són un símbol de baptisme o regeneració.



# Baptisteri

L'actual baptisteri està situat a l'antiga capella de Sant Francesc, destruïda durant la I República (1873) (III Guerra Carlina). Posteriorment va ser la Capella de Sant Eloi, fins al 1936, on el retaule barroc i la capella van ser destruïts i cremats. Després de la guerra, es va decidir convertir la capella en Baptisteri, per la qual cosa es va canviar i renovar tota, amb una nova decoració dissenyada per un dels grans arquitectes del moment, Manuel de Solà-Morales, fill d'Olot. Tant el trasllat com la decoració, tenien com a objectiu donar més transcendència i importància a l'administració del Sagrament del Baptisme, la Pica Baptismal, al 1936 es trobava a l'entrada, a la dreta sota un arcsoli.

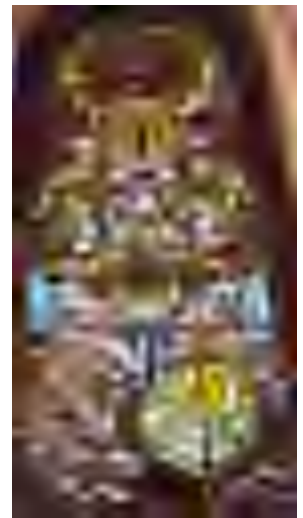
Tota la decoració del Baptisteri, està lligada a l'al·legoria de l'Aigua Redemptora. Els seus elements, els dos vitralls, la cúpula de la pila baptismal i la pintura sobre el Baptisme de Crist estan destinats a la simbologia i pedagogia d'aquest sagrament.

En la pila baptismal, restaurada després de 1939, s'hi van representar els 12 Apòstols, en plaques de bronze, seguint l'ordre del cànon de la missa. Són una imatge feta amb la tècnica del repussat, se'ls presenta vestits de forma clàssica i situats sobre una petita peanya amb decoració vegetal. Representa el Col·legi Apostòlic i serveix de marc a la figura de Crist amb la creu, situada sobre la cúpula, còpia d'un Crist de Miquel Àngel, sobre una peanya rodona amb dos querubins

El simbolisme de la cúpula de bronze que cobreix la pila baptismal està formada per dotze raigs, d'acord amb les figures dels Apòstols i a dins de cada raig està representat un brollador del qual en surt l'aigua redemptora envoltada de decoració vegetal, flors i granades, que representen l'Església Universal. Aquesta decoració es repeteix també en els radis que separen cada seqüència.

Molt més interessants són els dos vitralls, dissenyats per l'artista Francesc Labarta. Actualment estan catalogats per la Generalitat de Catalunya (patrimoni artístic, secció vitralls), situats al nord i a l'oest de la capella i simbolitzen el Sagrament del Baptisme.

a) **Vitrall zona oest:** Simbolitza l'al·legoria de l'aigua redemptora, representant a Déu Pare, lliurant les aigües amb l'Esperit Sant i envoltat per dos serafins. Representa un esclat de la Glòria Celestial. Separa aquesta la part celestial de la terrestre un conjunt de núvols i un arc de Sant Martí, símbol de la reconciliació i del perdó entre l'home i Déu (regeneració, renovació, baptisme), al centre hi ha representada l'Arca de Noè com a símbol de salvació dels cristians que escolten a Déu. És també la representació de l'Església de Crist avançant com a redemptora i salvadora i la nau (símbol de la part terrenal de les esglésies que avancen cap a l'altar major). L'aigua de la vida, font de regeneració (Baptisme) representa a Crist que com l'aigua cau sobre la terra i la purifica.



b) **Vitrall zona nord:** Representació de la Trinitat, situada dins d'un esclat de glòria, Déu Pare, està representat per la mà de Déu, dins del triangle, Crist ho està pel seu anagrama i l'Esperit Sant com un colom que sobrevola una petxina sostinguda per dos peixos, símbol de Crist i que aboca l'aigua sobre la terra. Els peixos i la petxina separen la part celestial de la terrestre, envoltada de grans núvols que alhora envolten la Terra que rep l'Aigua Redemptora, simbolitzada per una petita creu. Representa el Baptisme. Finalment, a l'esquerra, apareix el sol, envoltat de núvols amb dues estrelles. El sol que sembla il·luminar la terra, amb la seva llum salvadora, representa la llum de



*Crist. Les dues estrelles, vermelles, simbolitzen l'orientació i els favors divins, encara que també poden representar el Naixement de Crist i/o la Verge.*

#### **El Baptisme de Crist. Melcior Domenge. 1909**

*Pintura sobre tela, situada a la zona oriental de la capella, va ser pintada per l'artista Melcior Domenge, d'Olot, a principis del segle XX. En aquests anys la ciutat d'Olot era una població amb grans inquietuds culturals i on s'havia creat des de la segona meitat del segle XIX, una important Escola de paisatge i pintura. Els artistes locals van col·laborar a enriquir el patrimoni artístic de Sant Esteve. Entre ells, Melcior Domenge amb tres obres, la més important de les quals és El Baptisme de Crist. Pintura de caràcter religiós, propera al moviment artístic dels Natzarens a Europa, on es manifesta també i molt clarament en les seves altres obres dipositades a Sant Esteve. L'obra creada per l'artista, es compon de dues parts, l'escena principal del Baptisme de Crist i per l'altra un paisatge al capvespre, el qual representa amb una llum molt càlida i daurada, tot creant així una escena de gran misticisme i religiositat. Utilitza la perspectiva aèria i la tècnica impressionista creant una escena poc realista, però sí d'una gran atmosfera ambiental i espiritual. El seu objectiu és crear un sentiment d'exaltació de la natura com a obra de Déu.*



*Entre els elements simbòlics cal destacar el bosc de palmeres. Tot i que representa el paisatge de Judea, la palma també simbolitza la immortalitat, la benedicció divina, la victòria o el martiri. Domenge ens introdueix amb aquest simbolisme al perdó i la renovació a través del Baptisme, però ens recorda que Crist ha de morir per redimir els homes. També apareixen, al costat de Sant Joan, unes flors (no es pot apreciar bé a causa del deteriorat de la pintura, pendent de restauració) semblen Lliris o assutzenes símbol de puresa, la flor de Pasqua (que ens remet a la Resurrecció). Tota la composició està presidida per l'Esperit Sant.*

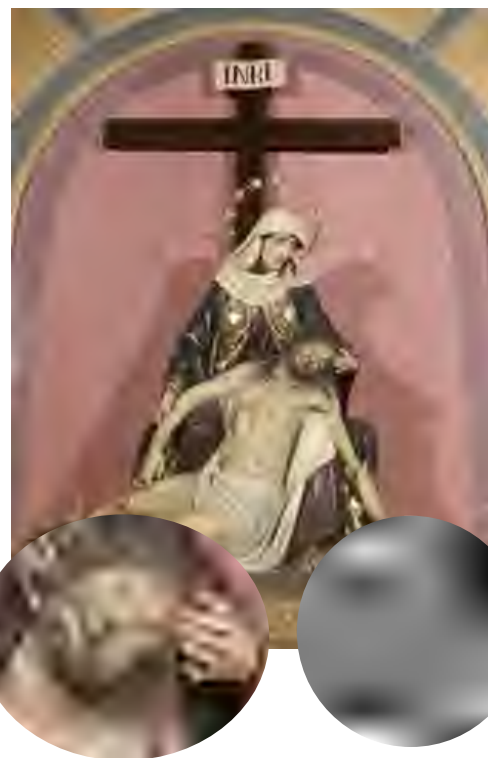
*Al fons a la dreta apareix un grup de persones contemplant el baptisme. També és una part molt deteriorada, com testimonis de l'acte de Baptisme.*

## La Pietat.

Pas de Setmana Santa dissenyat per l'escultor modernista olotí, Miquel Blay i realitzat en un taller d'imatges de la població. Principis del segle XX.

Dins d'un realisme més conservador, l'artista modernista, ens presenta una composició molt real, plena de sentiment, força, un relat historicista i una clara influència del barroc sobretot de l'escultor Gregorio Fernández, a l'hora de dissenyar la figura de Crist i tota la composició.

És d'estructura i composició piramidal, formada per dos personatges, la Mare de Déu i el Crist mort i la creu de fons. La figura de la Mare és representada com una dona adulta, serena, trista i amb el dolor contingut, contemplant el seu Fill. Amb les mans sembla que li acaricia el braç i el cabell. La figura de Crist, presenta un Crist mort, flàccid i desfigurat que ha trobat la pau en la mort després de la tortura. És representat musculós, ben treballat en les ferides i en el cabell, el que li dóna un gran realisme, igual que el tela blanca o de puresa. Està situat entre les dues cames de la seva Mare. Complementa la decoració la corona d'espines i el martell davant de Crist i la Creu darrere les imatges. La Mare de Déu va vestida de negre, granat i blanc, sense decoracions, només una sanefa daurada amb decoracions modernistes.



## Capella de Santa Rita



Capella d'estil neoclàssic, S. 2/2 S. XX. Manuel de Solà Morales. Reconstrucció de la capella després de la Guerra Civil Espanyola. Aquest retaule serveix de marc per situar les imatges de Santa Rita, que presideix l'altar i Santa Lucia. La imatge de Santa Rita va ser executada en un taller de sants de la població i té poc valor artístic, encara que sí religiós. Situada a la fornícula superior de l'altar, hi ha la imatge de Santa Llúcia, que pertanyia a l'altar anterior destruït. És una imatge barroca feta l'any 1680, aproximadament, per l'artista Miquel Coma. És molt dinàmica i amb molt moviment. Apareix amb la cama cap endavant, el que ofereix transparència i ens dóna la sensació que avança i mostrant-nos el seu martiri a través d'un plat amb



els seus ulls arrancats, grans i desproporcionats. És policromada i daurada, amb el cabell llarg i ventat, porta una túnica molt decorada amb flors i un mantell amb petites rodones, de color daurat que combinat amb el vermell de les flors, roses i el verd que l'identifiquen com a màrtir. Figura barroca amb certes desproporcions, sobre tot a les mans, concretament la que porta la safata. Els ulls tant representen el seu martiri com la Llum Divina



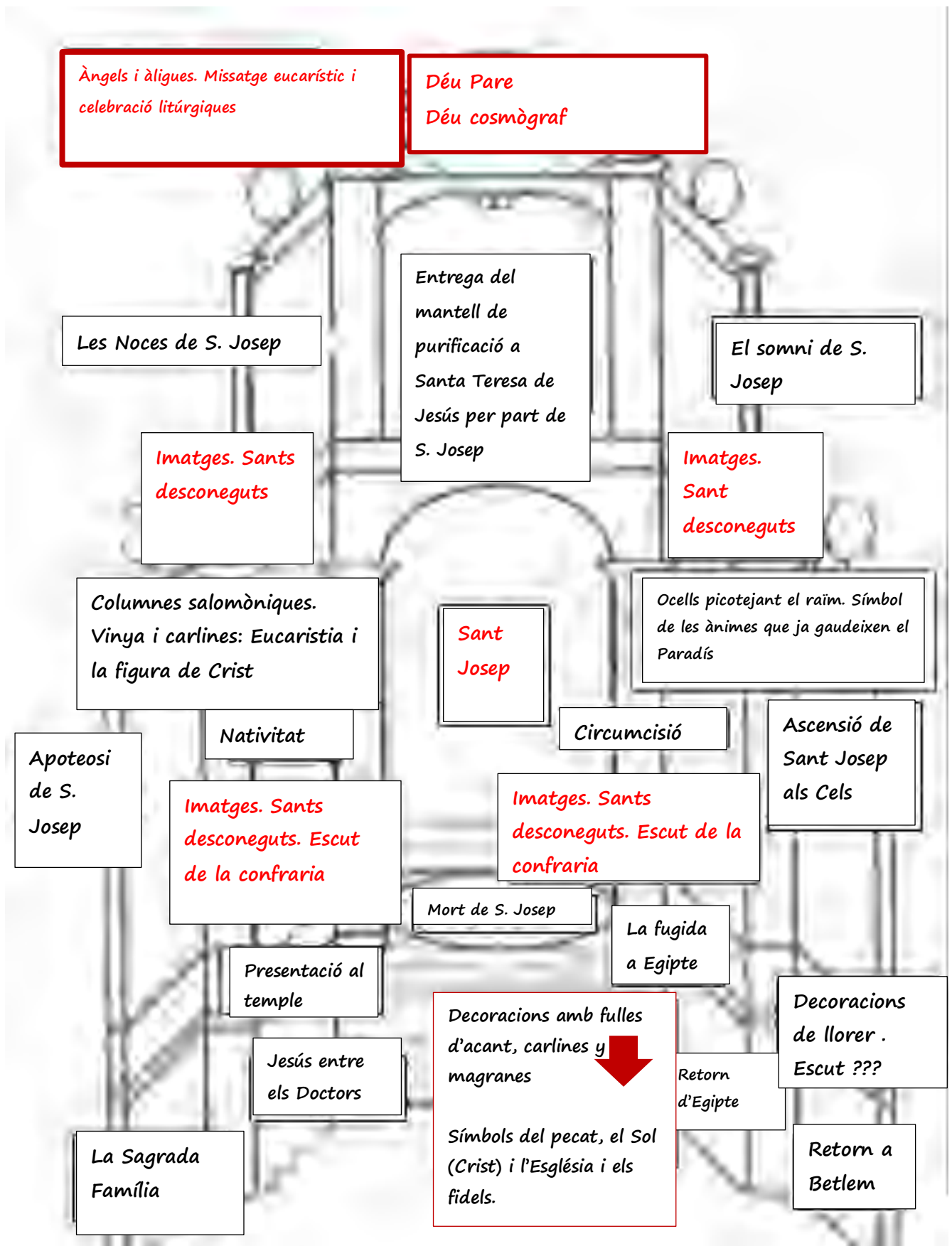
## Capella de Sant Josep



Retaule barroc, segle XVIII. 1728. Obra de diferents artistes: Josep Cortada, Josep Alsina, Pau Costa, Francesc de Borge o de Vogue i Francesc Escarpanter, amb la qual cosa, una de les seves característiques és la disparitat d'estils i la qualitat de les diverses escenes. És un retaula daurat i policromat. Està compost per 5 carrers (dos dels quals posteriors a 1728), amb predel·la o sòcol, dos pisos, coronament i àtic. Reprodueix els 7 gojos i els 7 dolors de Sant Josep i introdueix noves escenes com la de Santa Teresa rebent el drap de puresa de Sant Josep o l'Apoteosi de Jesús. Ofereix escenes de la vida de Jesús que no apareixen en altres retaules, com les de la seva infància. És de qualitat inferior l'altar del Roser.

Entre les seves característiques cal destacar: la policromia brillant en una combinació perfecta entre el daurat, el blau, el blanc i el vermell, Horror vacui, moviment i dinamisme a través de les robes, plects i transparències. La imatge de Sant Josep, de factura espectacular, presideix l'altar, vesteix una túnica blava, decorada amb flors vermelles i mantell d'or. Porta en una mà un Nen Jesús molt desproporcionat a la figura de Sant Josep i en l'altra una vara de liri. En les escenes també es aprecia dinamisme i moviment que juntament amb la policromia crea una sensació molt important de llum i ombra, sense oblidar el realisme, les formes exquisides i la perfecció de algunes de les seves imatges. Com tots els retaules, compleix perfectament el seu objectiu d'atraure els devots. En aquest retaula s'introdueix el nou culte a la Sagrada Família, anomenada la nova Trinitat. Igual que l'altar del Roser, s'aprecia la teatralitat i l'efectisme en tota l'escenografia. Posseeix una composició molt complexa que s'allunya del cànon i les proporcions equilibrades. Dogmatisme i claredat iconogràfica tant en les imatges com en el relat contra reformista imposats en la Catequesi, el dogma i la doctrina de l'Església Catòlica. Busca l'impacte, la devoció, sense dramatisme i compleix perfectament amb el postulats de la Contra Reforma Catòlica.

# Esquema compositiu del retaule de Sant Josep



## Capella de Sant Isidre

Capella d'estil neoclàssic, S. XX, anys en 40. M. de Solà Morales. Sense importància artística notable.

Està presidit per Sant Isidre, vestit de camperol dels segles XVI-XVII. En els costats de l'altar apareixen Sant Grau i Sant Valentí, també patrons dels agricultors i relacionats amb la pagesia catalana.

Les tres imatges són disseny dels tallers de Sants i inspirades en les escultures barroques, algunes de les quals es conserven i guarden a la sagristia parroquial. En l'àtic del retaule hi ha una pintura, realitzada als anys 40 del segle passat que representa un dels miracles de Sant Isidro, quan ell pregava i els àngels feien la seva feina. És una pintura de l'artista local, Bartomeu Más i Collellmir, deixeble d'un altre artista amb obra a Sant Esteve, M. Domenge.



## Capella de Sant Antoni de Pàdua i Sant Antoni Abad.

Capella amb un retaule barroc, recompost l'any 1970. L'any 36 del segle passat, va ser desmuntat i no va ser fins l'any 1970 que es va decidir tornar a muntar-lo, tot i que havien desaparegut algunes parts del mateix. És conegut per l'Altar dels Antonis. El retaule va ser encarregat l'any 1721 a l'escultor Francesc Escarpanter i fou pintat i



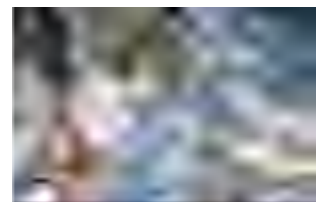
daurat per un dels millors dauradors de la vila, Jaume Basil, que possiblement també va ser l'autor de la pintura de Déu Pare de l'àtic. Actualment la predel·la ha desaparegut i es conserven només tres carrers i un àtic.

Presideix l'altar la imatge de Sant Antoni de Pàdua, realitzada per un taller de sants. És dels anys 50 del segle passat. Està situat sota un arc profusament decorat i presidit per l' Esperit Sant. Els carrers estan separats per sis columnes salomòniques, amb decoració vegetal. Els entre carrers estan pintats amb liris de color vermell. El liri és el símbol de sant Antoni de Pàdua. La decoració als carrers laterals està formada per unes formes ovalades, que donen dinamisme al retaule, representen escenes dels seus miracles. Les imatges són senzilles i els personatges estan una mica comprimits en les diverses representacions. Importància de la policromia, el moviment i la narració.

La imatge més important de l'altar és la figura de Sant Antoni Abad. Talla de fusta, barroca, pintada i policromada. Segle XVIII. És la més important de l'altar. S'atribueix a Francesc Escarpanter, autor del retaule. És representat com un abat recolzat en un bastó. El seu hàbit és d'or i de color marró, amb decoracions vegetals i geomètriques, igual que en el mantell. Aquest últim està decorat amb un gran TAU a l'espatlla dreta. Porta la caputxa semi posada, amb la qual es aprecia, amb molt realisme, la calba del sant, porta un bastó a la mà dreta i un llibre a l'esquerra. Al seu costat apareix el porc (símbol del diable domesticat). És una figura extraordinària, amb molt moviment, sembla que camina. Tota la figura està recolzada sobre la cama dreta, el que permet veure la transparència de la cama, que és on s'aixeca tota l'escultura. És una imatge frontal, ja que la part posterior no està treballada.



**Capella del Santíssim** Capella dissenyada per l'artista, pintor, escultor i dissenyador de retaules Joan Carles Panyó. Finals del segle XVIII i principis del segle XIX. Estil Neoclàssic. Situada en el creuer, és de planta rectangular i cúpula totalment decorada, amb pilars i capitells d'ordre corinti en les parets laterals, de color verd, ocre i daurat. Posteriorment es van decorar les parets laterals amb grans pintures sobre la Passió de Crist del mateix autor. Recorre tota la capella un entaulament continu clàssic. L'altar també dissenyat per Joan Carles Panyó, és d'inspiració clàssica i consta d'un pis amb coronament. La cornisa continuada separa el primer pis de la part superior del mateix. La funció bàsica d'aquest retaule és enquadrar l'escena principal i la imatge del Crist crucificat.



Sobre un sòcol doble, rectangular i alt, reposen les columnes corínties, de fusta pintades de color ocre, a imitació del marbre i els capitells daurats. En aquest pis es troba la fornícula amb Crist crucificat, darrere de la qual J. C Panyó, va pintar el fresc de l'Anyell Místic, envoltat d'àngels, alguns plorant la mort de Crist i un altre recollint la seva sang, símbol de l'Eucaristia. Al coronament del retaule apareix un grup d'àngels amb el vel de la Verònica, que ploren anunciant la mort de Crist al món. Al darrere apareix un fresc amb una explosió de glòria. El retaule culmina amb un arc toral que forma part dels quatre arcs que sostenen una cúpula octogonal amb petxines decorades amb uns medallons, que representen els quatre evangelistes, pintats amb la tècnica de la grisalla, també de Panyó. La cúpula octogonal també està decorada amb raigs que surten del centre de la cúpula com raigs de sol; la part central dins un cercle hi ha representades unes flames d'on emergeix un copó, símbol de l'Eucaristia.



En els frescos darrere de Crist Crucificat, l'artista recupera l'esperit del barroc, estil amb el qual es va iniciar, per representar la escena de l'Anyell Místic, envoltat d'àngels, un dels quals plora, altres estan amb el rostre trist mentre que un d'ells recull la sang del costat del Crucificat. Els àngels porten petits draps de color vermell i blau, colors de Crist, en canvi darrere de l'esclat de glòria del coronament apareixen pintats àngels serafines de factura totalment neoclàssica. Igual que les pintures que decoren les parets de la capella.

## Cicle de pintures de la Passió de Crist.

Pintures a oli, segle XIX. (1813) Joan Carles Panyó.



L'Assotament



La Coronació d'espines



ECCE Homo



Jesús i la seva mare



Jesús i les dones de Jerusalem



Davant de Pilat



Crist despullat dels vestits



Oració a l'hort

Pintura d'estil neoclàssic, on la línia i el dibuix perfilen perfectament cada part de l'anatomia i de les robes. L'artista utilitza una paleta de tons suaus amb una gamma cromàtica reduïda amb poca gradació de colors o tons freds i sense contrast lumínic. L'estilització de les figures forma part d'un llenguatge classicista. Són unes figures racionals, senzilles i equilibrades. El conjunt de l'obra és narrativa, sense cap altra pretensió emocional o sentimental, encara que sí un sentit pedagògic. Són obres executades amb una visió molt frontal i sense o poc perspectiva.

Actualment es fa difícil fer un anàlisi més correcte pel estat de les pintures, negres pel vernís utilitzat en la seva restauració als anys 40 del segle passat i el deteriorament de les teixits. Avui és urgent una restauració integral de les pintures, les quals i juntament amb l'escultura fan d'aquesta capella una de les més importants del període entre barroc i neoclàssic de Catalunya.

## L'escultura a la capella del Santíssim.

En aquesta capella es va produir una extraordinària col·laboració entre un dels millors pintors / dissenyadors del neoclàssic català i l'últim artista d'imatgeria del barroc espanyol. Aquests artistes eren Joan Carles Panyó i Ramón Amadeu.

a) **Crist Crucificat.** Imatge que abans de 1936 anava acompanyada de les imatges de Sant Joan Evangelista i la Dolorosa. Aquestes dues imatges van desaparèixer els primers temps de la Guerra Civil de 1936.

La imatge de Crist esta emmarcada dins dels cànons barrocs, però, també conté un sentit més classicista que altres imatges similars o del mateix tema, de l'escultor. Representa a Crist en el moment de la seva mort. En l'instant en què arqueja els braços i flexiona les cames, en morir. Es pot apreciar el dramatisme en els ulls i la boca mig oberta. Cal destacar la importància dels detalls, com el cabell, les ferides, la musculatura, el treball del drap de puresa, que projecta el maluc i les cames cap a enfora.



b) **Àtic :** conjunt d'Àngels. Popularment anomenats, els Àngels ploraners, obra també de l'escultor Ramón Amadeu. Representa un conjunt d'àngels situats davant d'un Esclat de Glòria, pintada per J.C. Panyó que complementa la iconografia general del retaule. Darrere dels àngels apareixen els raigs d'or, símbol de la glòria celestial, un Serafí sosté el vel de la Verònica, pintat pel mateix R. Amadeu i dos querubins que ploren la mort de Crist. Aquest grup escultòric representa el moment en què els àngels comuniquen la mort de Crist al mon. El vel de la Verònica és una pintura, molt realista i inspirada en gravats francesos i pintada per l'escultor



Aquests àngels són de factura barroca, d'execució magnífica, amb gran importància en el gest, una gran expressivitat i actitud continguda del plor. El moviment ve donat per les ales estirades dels tres àngels, i el Serpentinatto del querubí de primera fila, Aquest fet dona una gran sensació de moviment i dinamisme a tot conjunt, completat per l'explosió de glòria de l'absis.

En la capella del Santíssim, una vegada construïda, es van col·locar tres làpides funeràries, gòtiques (segles XIII-XIV) que corresponen a dos personatges, comerciants, un dels quals va morir a causa de la Pesta Negra i un dedicat a un clergue.



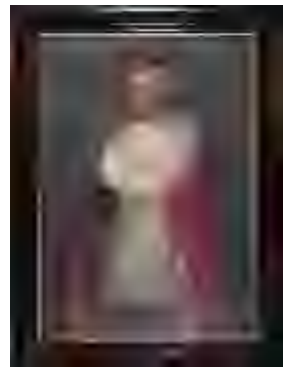
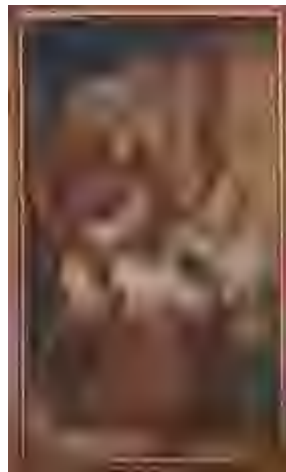
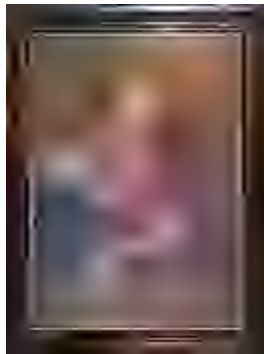


*La sagristia*



## Sagristia

Construïda al segle XVIII, és d'una gran magnificència. Estava preparada per acollir entre 40 i 45 sacerdots. ES mantenen tots els mobles i va ser restaurada els anys 40 del segle passat després de la Guerra Civil. (1936-39). És d'estil neoclàssic amb volta de canó amb lluneta. A la sagristia, actualment es conserven obres de pintura i escultura de gran valor, dels segles XVII-XX. Presideixen la sagristia cinc pintures dels clergues i bisbes més importants de la parròquia i de la ciutat d'Olot (s. XVIII-XX)



Dr. Ferrer

Bisbe R. Guillamet

Bisbe Vilanova. s. XVIII

Bisbe Miquel Serra

Dr. J. Masmitjà



## L'escultura barroca. Segles XVII–XVIII

La majoria, són escultures de fusta policromada i daurada, que o bé formaven part d'alguns dels retaules que ha desaparegut, o eren escultures de petit format que pertanyien a les antigues confraries de Sant Esteve.

Formen part de la col·lecció barroca del Museu-Tresor. Cal destacar la policromia i l'estofat d'aquestes petites imatges, treballades amb volum i dinamisme a través dels plecs dels vestits, alguns molt decorats amb flors o decoració vegetal. Tenen una gran força expressiva.

### Verge Dolorosa.

Imatge de vestir. Li falta el símbol dels set dolors i el cor. Va vestida de negre amb llaç blanc. Li falten peces. I la cara és de ceràmica. Imatge molt estàtica.

### Sant Esteve.

Presideix la sagristia una imatge de Sant Esteve, la Creu i dos àngels. La imatge i la Creu són imatges que provenen de les fàbriques de sants de la població. Pertanyen al grup dels més treballats, policromats i daurats.

Els àngels són del segle XIX, tallats de fusta i formaven part del conjunt de l'altar major de S. Estan abans del 1936. Es trobaven situats als dos costats del sagrari.

## Pintura

### El Sant Sopar. Segles XVII–XVIII. Anònim.

representa un Sant Sopar presidit per Crist i envoltat dels seus apòstols que semblen conversar o debatre animadament excepte dos que miren directament al espectador, un d'ells Judes. Les figures estan ben dibuixades i destaquen sobre un fons negre. Cal destacar de la pintura el volum i el dinamisme de les mateixes. La escena presenta una asimetria en la seva



composició, on cada apòstol està representat individualment. És important l'alternança de colors, on predominen el negre, el vermell i el blanc. Representa el moment en què Crist beneeix i estableix l'Eucaristia.

### El Crist jacent o Crist mort

Pintura sobre tela. segle XX. Modernisme. Joan Llimona, pintor i màxim representant del misticisme ortodox català.

Representa a Crist al sepulcre, amb la mortalla que cobreix la meitat del seu cos. Està representat com una figura rígida, estesa sobre una roca, amb el rostre il·luminat per l'aura. Ens presenta una cara serena,

estàtica com correspon a una persona morta. Està pintat bàsicament amb tres colors, blanc, negre, gris, a més del color de la pell, ocre groguenc. Està executat amb pinzellades molt lliures i un gran realisme. L'artista comunica que el cos és mort, però no la divinitat, que és immortal. Fe, espiritualitat, devoció... és una de les millors obres d'aquest artista i possiblement la més desconeguda.



**Sagrat Cor de Jesús segle XIX (1868). Joaquín Vayreda.**

Pintura realitzada en el moment en què el culte del Sagrat Cor s'estava estenent per tota Europa. A Sant Esteve es va crear una nova capella a antiga capella de Sant Eloi. Obra pintada per a ser vista de lluny, representa Crist mostrant el seu cor, amb la Corona d'Espines i la Creu als fidels, apareix envoltat d'una gran aura, jove i amb barba incipient. És una pintura centrada exclusivament en la figura de Crist. Marca la seva divinitat, amb el cabell deixat anar i vestit de blanc. Estava pensada per presidir l'altar de la capella del Santíssim i /o del Sagrat Cor. El seu objectiu és cercar la pietat o la religiositat. Està inspirada en una pintura italiana de C. Conti



**Ecce Homo / Verónica**

Pintures. segle XVII., mateix pintor. Anònimes.

Representa la Verónica i l'Ecce Homo. Figures pintades sobre un fons fosc amb l'objectiu de marcar perfectament la imatge representada. Escenes on no hi ha ni dolor ni dramatisme, el seu objectiu és purament narratiu. El cromatisme serveix simplement, a la Verónica, per combinar els colors vermell i negre i destacar el blanc de la tela i la figura central del Crist.

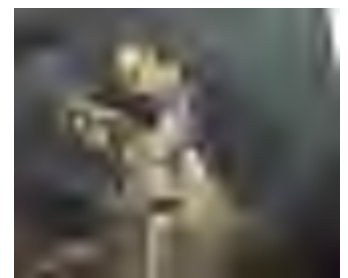
En l'Ecce Homo, a part del protagonisme de la figura central, apareix un Crist, amb una anatomia correcta però una mica desproporcionada en els extremitats inferiors i sense perspectiva i secundat per dos personatges, un soldat i un jueu situats al costat de Crist, molt junts i vestits de colors foscos. El colorisme ve donat per les carnacions i sobretot el color verd. Sense drama ni dolor. És una obra inexpressiva i narrativa. Podrien formar part de la decoració de l'antic Monument de Setmana Santa, avui desaparegut.



**Sant Josep Oriol**

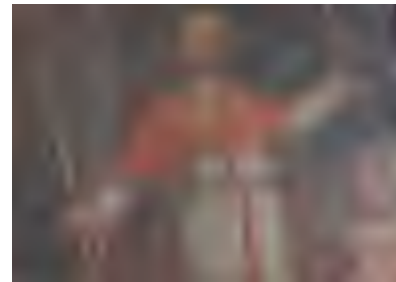
Pintura sobre tela. segle XIX. Joan Carles Panyó.

Sant Josep Oriol va morir l'any 1702 i ràpidament serà venerat com a sant. En aquesta obra, l'artista es va inspirar en una pintura d'Antoni de Viladomat, pintor barroc que li va fer un retrat en vida. Està representat com a Beat per això no té aura. Presentat sobre un fons negre, destaca la figura del beat davant d'una taula amb llibres. Està representat com un clergue amb l'hàbit coral, amb sobrepellís i musseta, i porta un crucifix a la mà, en actitud contemplativa. Mostra calma i serenitat. És important destacar el treball de les mànigues de l'alba. El cromatisme és molt important ja que destaca tota l'escena plena de misticisme i religiositat. També és una obra molt realista ja que ens presenta un sant molt demacrat. La realitat era que sant Josep Oriol era una persona molt austera sobretot en el menjar.



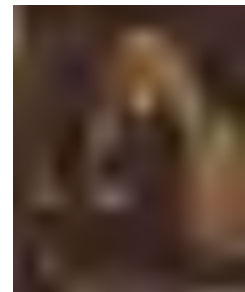
## Sant Narcís?

Pintura sobre tela, segle XVII, anònim. Obra molt deteriorada que presenta la imatge d'un bisbe. Pintada sobre un fons fosc, destaca la figura del sant en actitud de pregària. El contrast cromàtic és clar, pel vestit, en combinació de vermell i blanc. Porta un bàcul i en una taula apareixen la seva mitra i llibres. Aquesta imatge juntament amb la de Sant Josep Oriol presidien l'entrada del presbiteri, abans de 1936. Hi ha la teoria que podria ser de Panyó, ja que era l'autor de tot el conjunt del presbiteri.



## Relleu sobre Lliberata Ferrarons

Relleu. S. XIX. Anònim. Representa la Serva de Déu, filla d'Olot. Una dona treballadora que al llarg de la seva vida va passar per la malaltia amb força i fe. També és coneguda per la seva lluita i la seva defensa, al llarg de tota la seva vida, de l'educació de les joves treballadores de la ciutat. Va ser col·laboradora del pare J. Masmitjà. És un relleu idealitzat de la serva de Déu.



## Reliquiari de Santa Sabina

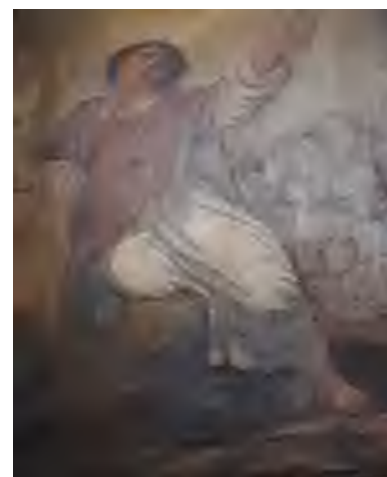
Les relíquies de Santa Sabina, van arribar a Olot el segle XVII, (1667). Juntament amb les de Sant Valentí i d'altres de màrtirs cristians alguns dels quals se'n desconeix el nom. Santa Sabina és copatrona de l'església de Sant Esteve i per tant se li va dedicar una capella-crypta situada sota l'altar major a l'església gòtica tardana de S. Esteve.

Amb la construcció de la nova església neoclàssica, les relíquies de Santa Sabina va ser traslladades a la Capella de la Inmaculada. Les relíquies estaven dipositades dins una urna de vidre. Anteriorment estava en un reliquiari de plata que ha desaparegut. L'actual és de fusta platejada, com una petita caixa, amb peus d'argent, la part superior culmina en un arc, i en una mena de petxines a cada costat on es va situar per una banda escuts de la ciutat de ceràmica alternat amb dos altres escuts, també de ceràmica; tots dos decorats amb ornaments barrocs. Les petxines sostenen una mena de cúpula octogonal en forma de sostre. En cada vèrtex dels arcs, hi ha dos medallons amb una rosa, símbol de martiri.



## Locutori

Martiri de Sant Esteve. Pintura sobre tela, segle XVIII? Anònim, estil barroc. Ens presenta S. Esteve moments abans del seu martiri, quan va tenir la visió celestial de Crist assegut a la dreta del Pare, mostrant-li la seva arribada al cel. Va vestit de diaca, de color blanc i vermell i darrere apareix un mur amb pedres, símbol del seu martiri. En aquesta composició, el moviment ve donat pel serpentinat, del sant, assegut fet que li dóna força i dinamisme. Encara que està molt deteriorat es pot apreciar el moviment i el contrast de colors. També és important la simbologia d'aquests colors, blanc de puresa i vermell de martiri.





**El museu Vell**

### *Dipòsit del Museu (antiga sala d'exposicions del Tresor Parroquial).*

*L'antic Museu va ser restaurat els anys 40 del segle passat i va continuar essent Museu fins al trasllat de les peces més importants al nou Tresor a la capella de la Inmaculada. És una sala construïda a principis del segle XX, amb poques obertures.*

*El trasllat del tresor va ser a causa de la manca d'accessibilitat als nous plantejaments museístics i d'exposició del patrimoni artístic de l'Església. Actualment s'ha convertit en magatzem i guarda tresors desconeguts pels ciutadans d'Olot, peces per restaurar o altres peces pendents de localització. A més també guarda petits tresors, sobretot en orfèbreria d'altres parròquies de la ciutat, que no tenen un sistema de seguretat adequat i han patit intents de robatori, per la qual cosa estan situats a Sant Esteve per a la seva custòdia i garantir la seva conservació.*

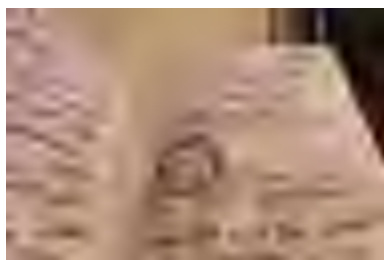


## Ornaments litúrgics

Sant Esteve té una col·lecció d'ornaments litúrgics i estendards que van des del segle XVII fins al segle XX. La peça més antiga és una casulla del segle XVI de vellut verd. Molt decorat, amb la imatge de Sant Esteve sobreposada, brodada amb decoracions vegetals i geomètriques. Hi ha altres ornaments, també bordats i amb tots els colors corresponents a l'any litúrgic. Tots els ornaments són de vellut, seda, amb brocats d'or i/o brodats. Alguns també tenen decoracions amb perles i passamaneria. Són de gran qualitat artística. També es guarden uns estendards, elements de la processó de Setmana Santa. Es conserva també un estendard de la Mare de Déu del Roser, d'estil barroc, amb bordats de seda i or del segle XVII.



## Llibres de cor



Segles XVII-XVIII. Amb decoració i lletres capitals, algunes molt decorades i treballades amb pintura i pa d'or. Foren part de la capella de Sant Esteve. El primer llibre conservat és del 1637, restaurat al segle XIX.

En la majoria dels llibres els pentagrames estan pintats de vermell, tot i que algun encara conserva el



pentagrama de color negre, que serien els més antics. La decoració de les lletres capitals és floral i animals fantàstics. Els colors són tinta vermella, blava, verda com a colors dominants. Aquestes decoracions, són acolorides i plenes de petits detalls.

## Escultura

Escultura barroca, s. XVII. Provenia d'un retaule avui desaparegut. Està molt deteriorat. El moviment és la característica més important. Daurat i policromat



## Caps de les antigues imatges de la façana de Sant Esteve

Fragments de les imatges de Santa Sabina, Sant Valentí i Sant Esteve. Imatges de pedra que presideixen la façana de Sant Esteve, dins de tres fornícules fins al 1936, que van ser enderrocades. Només es conserven els tres caps. Eren imatges situades entre el barroc i el



neoclàssic. Monumentals, amb poca expressivitat. Sant Esteve i Santa Sabina, van ser esculpits per l'artista italià Francesco Barilli i Sant Valentí va ser per l'escultor Jaume Ildefons Diví.

## Sant Esteve

Escultura tallada, policromada i daurada. S. XVII, barroc. Domènec Casamira. Formava part d'un retaule barroc, que presidia l'altar major de Sant Esteve, abans de la construcció de l'església neoclàssica. Vesteix una dalmàtica vermella i daurada, símbol de martiri, en una mà portava la palma, avui desapareguda i en l'altra el llibre i les pedres. Sota porta un alba de color blanc, símbol de puresa. És una imatge pensada per ser vista des de dalt. Està situat sobre un núvol i té una cama cap endavant que és la que dóna moviment a tota l'escultura. Important treball del daurat de la dalmàtica.

## Àngel del estendard

Segle XIX. Manuel Cabarrocas. Formava part del conjunt de l'altar major abans de ser destruït el 1936. En les seves mans portava un estendard i estava situat al centre del baldaquí. El moviment és la característica més important d'aquesta peça escultòrica.

## El Nen Jesús de Praga. Barroc. Anònim

Imatge inspirada en una que hi ha a Praga (Txèquia) que segons la llegenda havia pertanyut a Sta. Teresa de Jesús. És una imatge de vestir, segle XVI. Porta una túnica blanca lligada amb un cordó d'or. La part inferior del vestit està decorada amb fil d'or i fulles de llorer, una creu i l'anagrama de Crist. Porta un mantell, de color grana amb serrells daurats. Una combinació perfecta entre el blanc, l'or i el vermell, que simbolitzen puresa, divinitat i martiri. Va descalç i està assegut en un tron, a la dreta porta un pòmic, símbol del Rei de l'Univers, la seva altra mà oberta és un senyal d'acollida. Porta una corona decorada amb raigs de sol i flors Jesús és representat com un nen, dirigida a atraure la devoció de les creients.

## Imatges de petit format,

Segles XVII-XVIII, anònim. Talles policromades, de plata, que havien de pertànyer a les diferents confraries de Sant Esteve. Algunes són a la vegada petits reliquiariis (Sant Joan Evangelista i Santa Llúcia), i una és la coronació d'un estendard també de plata (Mare de Déu del Roser). En la majoria predomina el moviment i el dinamisme típic del Barroc o la devoció com es manifesta a Sant Jacint.



a) Sant Jacint b) Sant Josep c) M. de D. Roser d) Santa Llúcia e) Sant Joan f) Sant Isidre g) S. Esteve

## Escultura, bust de Sant Esteve

Escultura de guix. 1949. Josep Clarà. Còpia de la imatge d'alabastre de Sant Esteve que presideix l'altar major de l'església. Presenta un jove, amb la cara idealitzada, dins del corrent noucentista. Busca el misticisme i l'espiritualitat. Segons l'autor representa Sant Esteve en el moment de la seva visió celestial.

## La Mare de Déu de la Bona Sort

Imatge de la Mare de Déu de la Bona Sort. Segles XV-XVI Imatge tardo gòtica, coronada, de peu amb el Nen en braços. Va ser mal restaurada en un taller de Sants, després de la Guerra Civil. Podria ser que sota les capes de pintura reaparegués de nou la policromia i la veritable fesomia de la Verge i el Nen.

## Puríssima

Talla barroca, segles XVII-XVIII. Estil barroc. Policromada amb plata. Va vestida amb túnica plegada, amb mànigues dobles que juntament amb la túnica i el moviment del maluc cap a un costat, crea moviment i dinamisme. Completen aquesta funció els cabells la cara, i les mans de ceràmica trenquen la monocromia de l'argent. El mantell està profusament decorat amb figures geomètriques. Va coronada amb una corona amb 12 estrelles de 8 puntes que simbolitzen la Immaculada.

## Taules barroques. Segles XVII

### Crist de la Paciència o de les Angoixes.

Imatge de finals del segle XVII. Estil barroc. Anònima. Se suposa que era part d'un pas de Setmana Santa. Imatge/escultura de fusta, molt deteriorada que ens presenta a Crist assegut, esperant ser crucificat. Cal destacar la importància de l'anatomia, realitzada fins als mínims detalls en boca, ulls, expressió facial, mans i ferides corporals. Mentre que la barba està perfectament treballada, no passa el mateix amb el cabell, que està pintat, el que fa suposar que era una imatge que portava perruca, element molt típic d'aquesta època.

Al darrere es veuen uns ancoratges que fan suposar que estava lligat a alguna estructura.

És deteriorada i està pendent de restauració. Va ser descobert en unes golfes de l'església de Sant Esteve, en molt mal estat.

### La creu gòtica de Sant Esteve:

Estil gòtic internacional, segles XIV-XV. Creu flordelisada amb cresteria i florons. Atribuïda a Pere Oller com a escultor i/o a Francesc Artau, orfebre. Es considera una obra mestra de l'art gòtic i és un dels pocs elements gòtics que es conserven a la ciutat. En algun moment de la història va ser destruïda, encara que no se sap en quin moment, encara que la tradició o la llegenda atribueixen la seva destrucció als terratrèmols del segle XV.

Es conserva la peanya i restes de la Creu. Es considera una obra excepcional, amb detalls i execució magnífica. En les diferents figures, destaquen els plecs que cauen en cascada,

ondulants al costat dels cossos, les cares són arrodonides. Delicadesa en el traç i simplicitat en el fust. Creu molt bé executada; és gairebé una peça de orfebreria en tota la seva execució. Volum i moviment. Conté nombrosos simbolismes com la figura d'Adam o el pelicà, com a símbol de la humanitat redimida i de l'Eucaristia/Crist. Tot i que falten imatges i trossos de creu, és una de les peces més valuoses del Tresor parroquial



# Pintura

## El miracle de Sant Isidre.

Olis sobre tela. 1/2 del XX. Melcior Domenge. Representa el miracle de Sant Isidro quan fa sorgir aigua d'unes pedres. Estan representats amb vestits del segle XVII. El marc és un bosc. Perspectiva atmosfèrica amb pinzellades molt lliures i els colors estan molt difuminats. Tècnica impressionista.

L'artista combina, a la perfecció, els colors verd i marró. Els personatges estan en ple diàleg i ja que estan pintats amb colors més foscos sobresurten sobre el paisatge, com a element principal de la pintura. Crea una atmosfera ambiental plena de calma, tranquil·litat, serenitat i misticisme, és l'exaltació de la natura com a obra de Déu. Aquesta obra, com altres que Domenge va pintar per Sant Esteve, denota una clara influència dels Natzarens europeus.



## Crist plorant davant Jerusalem. Juli Batallé. S. XX

Batallé és un pintor situat dins dels canons de la tradició pictòrica olotina. És eminentment un pintor de paisatges. Aquesta obra transforma Olot com Jerusalem i el Crist el situa davant de la Ciutat, sobre el volcà Montacopa al capvespre. Utilitza colors càlids, combinats amb el blau fosc del cel, els núvols i el gris-negre de les muntanyes. Es perfila en primer pla, Crist plorant destacant per la túnica blanca. És més una pintura de paisatge que religiosa, encara que busca l'espiritualitat i/o el misticisme. En aquest cas, es fa evident la influència religiosa d'uns altres pintors de Sant Esteve, Bartomeu Collellmir o Melció Domenge. Cerca emotivitat, aflicció, certa malícia poètica, , efectista, sentimental, pintura poc profunda i anecdòtica amb un domini total de la tècnica



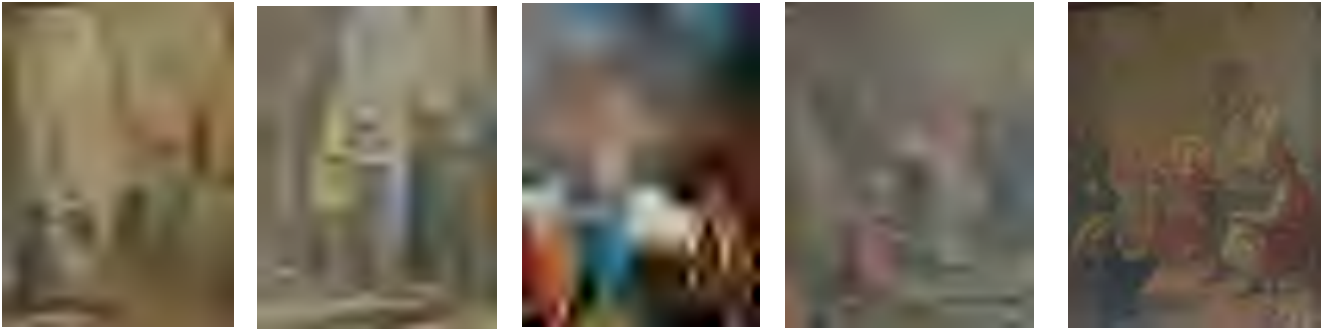
## Pintura italiana. Madonna. S. XVI

Pintura italiana. Segle XVI. Anònim. Representa les noces místiques de Santa Caterina. Està pintada dins d'un marc arquitectònic completament renaixentista amb una finestra i un paisatge de fons. Cal destacar la policromia, sobretot del vestit de la Mare de Déu, vermell carmesí i blau i que contrasta amb la de Santa Catarina amb els colors vermell, blanc i groc. La seva procedència i autor són desconeguts. Delicadesa, humanitat. Aquestes pintures representen el canón de bellesa de les dones del renaixement, la Mare de Déu és el prototip d'aquesta bellesa.



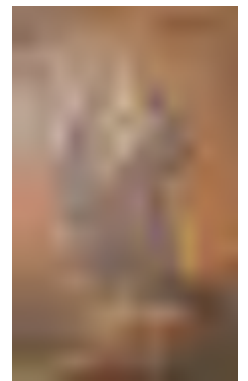
## **Els Misteris de Goig. Joan Carles Panyó. Neoclàssic**

Pintura a l'oli. Col·lecció de 5 pintures sobre els misteris de Goig del rosari. Dels cinc quadres només un està restaurat, els altres estan pendents de restauració, per la qual cosa fa difícil la seva valoració, sobretot a causa del desgast de les teles. És una pintura eminentment narrativa, no s'aprecia emoció ni dramatisme, sense gestos exagerats i amb contenció gestual. Són pintures on el dibuix i la línia són molt importants. L'artista, com en altres de les seves obres, utilitza molt els colors freds i els combina a la perfecció com els blancs, els ocres i els vermells. A través del color il·lumina els seus quadres. Utilitza el color per donar forma i volum a les figures.



## **Puríssima. Pintura sobre tela. segle XVII. Anònima**

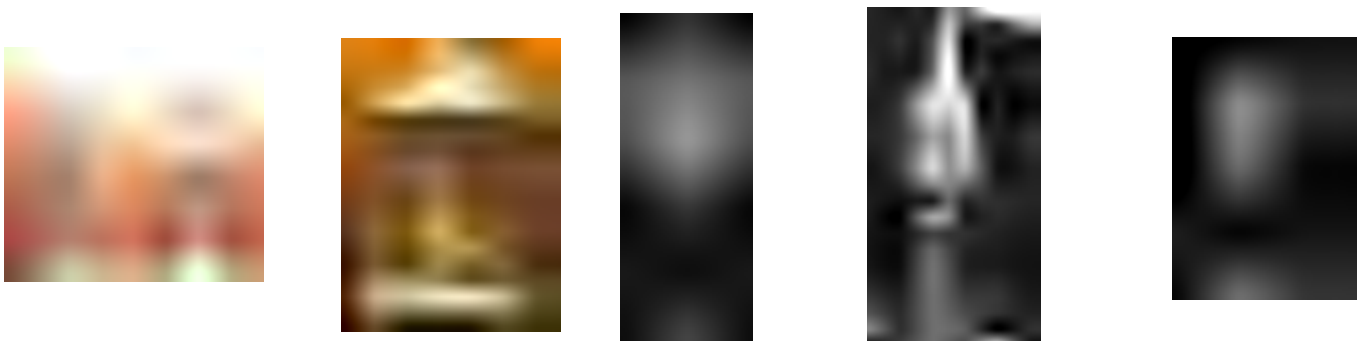
Molt deteriorat. És una Puríssima, sobre un fons d'or, situada sobre dos querubins i sobre una mitja lluna. Va vestida amb túnica blanca, com a símbol de puresa, amb una banda vermella al coll i a les mans, i un mantell blau. El vermell i el blau també són els colors de la Mare de Déu. El mantell dóna volum i moviment a la figura on també es pot apreciar la transparència de la cama esquerra. És difícil fer una anàlisi més profunda a causa de l'estat de la tela.



## **L' orfebreria:**

Important col·lecció de peces de orfebreria dels segles XVI al XX, que completa el conjunt de peces exposades al Tresor de la Capella de la Immaculada. Aquesta part de la col·lecció està formada per:

**Reliquiaris:** de diferents èpoques artístiques, des del gòtic tardà, barroc, neoclàssic i eclèctic dels segles XIX i XX. La majoria són d'argent, algunes de fusta o llautó. La majoria són molt decorats. Algunes d'aquestes relíquies són donacions. Pertanyen a diferents sants com: Santa Maria Magdalena, Sant Llorenç, Sant Ignasi de Loiola, Santa Rita, Sant Salvador de Horta..... Entre ells cal destacar el reliquiari de fusta daurada d'un Lignum Crucis, d'estil barroc.



## Canelobres

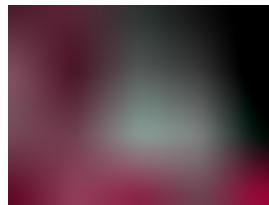
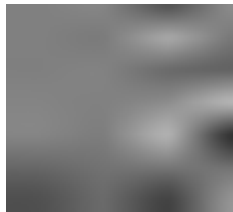
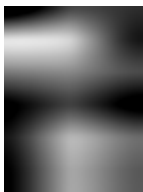
### a) Joc de canelobres de l'altar Major de S. Esteve:

4 canelobres del segle XVII (1630/32) i 2 del segle XX (1950). Plata repussada d'estil barroc, amb volutes, òvul, l'escut de la vila d'Olot i la data de realització. Complementa aquest conjunt una creu d'altar, del mateix estil, acabada amb formes vegetals i un Crist d'ivori molt realista.



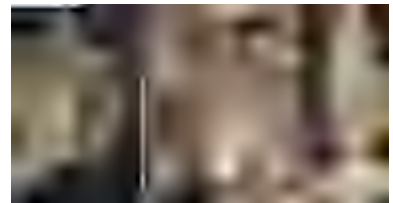
### b) Canelobres família Calsa.

Altar del Roser. Canelobres d'acreditació. Repussat i cisellat Barroc, segle XVII. Dos canelobres dels sis que hi havia a la capella del Roser. Molt decorats i amb l'escut dels orfebres que els van fer, la família Calsa, d'origen francès establerts a Olot.



### Bàcul del bisbe Dr. Guillamet. 1909

Bàcul de plata, d'estil modernista, sobredaurat, cisellat i repussat. Conté elements de forja. Decorat profusament, amb cresteria, formes trilobulades i decoració vegetal. A la part més decorada, al centre de l'espiral del bàcul en un costat apareix l'escut del bisbe i al revers la imatge de la Verge del Tura. A la base de l'espiral també es reproduïx l'escut d'Olot.



### Ceptres de copers:

Es conserven dos ceptres de copers. De plata, segle XVIII. Estil barroc. Tècnica del repussat. Presenten una decoració similar al fust. A la porra, les dues esferes presenten decoració vegetal i geomètrica amb cresteria. Son d'estil Neogòtic.



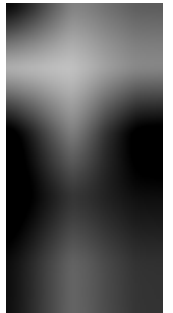
*Calzes, patenes, copons/copons de viàtic: segles XVII-XVIII-XIX-XX.*

*D'argent i d'argent sobredaurat, tècnica del cisellat i repussat. Barroc, neoclàssic. Un dels calzes te decoració amb esmalts i altres estan decorats amb elements neogòtics.*



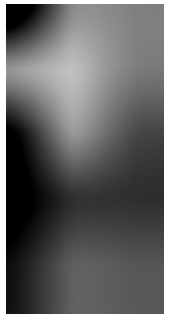
### *Les Custòdies del Dolors i del 3r. diumenge*

*a) Custòdia dels Dolors: Prové de l'antiga capella de la Mare de Déu dels Dolors. De plata. segle XVIII (1732) Barroc. autor: Esteve Llinarós. Marca d'orfebreria d'Olot. Aquesta custòdia reproduueix la forma de sol, és a dir, la simbologia de Crist. Molt decorada en el peu i el tronc amb ornamentacions vegetals, volutes i florals. A la part de davant de la custòdia hi ha tres querubins amb les ales obertes sota la custòdia. El centre està enquadrat per cercles concèntrics amb decoració de miralls des d'on surten uns raigs que culminen en una bola i unes estrelles de vuit puntes decorades amb cristalls. A la part posterior està decorada amb una creu i el cor amb les 7 Dolors.*



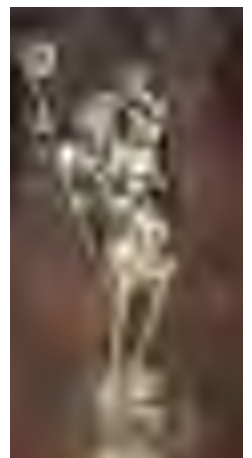
### *b) La custòdia del 3r. diumenge*

*Custòdia d'argent sobredaurada. Cisellada i repussada amb elements de forja. Barroc, segle XVIII. Autors: germans Francesc i Bonaventura Filloll. Marca d'orfebre d'Olot. De base rodona, està decorada al davant, a la base per l'Anyell Místic sobre el llibre dels set segells i darrere hi ha reproduïda l'Arca de l'Aliança. El fust està profusament decorat amb decoracions vegetals i geomètriques, núvols de querubins sostenen la custòdia en forma de sol, típica del barroc, els raigs solars són elements geomètrics rectangulars. Sembla que vol simbolitzar un esclat de glòria.*



### *Sant Cristòfol*

*Imatge de plata que pertany al tresor de la parròquia de Sant Cristòfol Les Fonts. Però per raons de seguretat, està depositat a S. Esteve. Imatge de plata. Repussat i cisellat que representa a Sant Cristòfol portant el Nen a través de les aigües d'un riu. Porta un bastó de palma, amb un extraordinari treball de filigrana. Aquest bastó representa un símbol d'immortalitat, o de Benedicció Divina, un símbol del triomf del màrtir o del paradís. Imatge barroca, segles XVII-XVIII, anònima, d'una força extraordinària, amb un gran treball d'anatomia, tant a la imatge del sant com a la del Nen, en serpentinato, el que li dona moviment i un gran dinamisme. El Nen en clar equilibri es sosté en el cap del sant creant així unitat entre les dues figures. Els vestits estan treballats amb la tècnica de cisellat i decorats amb decoració geomètrica. La cara està ben executada, el cabell, curt i la barba són un altre element ben treballat, i realitzat amb la tècnica del repussat. Porta un vestit de finals del segle XVII. Està situat sobre una peanya també de plata, decorada amb vegetació i volutes que formen una mena de cresta vertical.*



### **Cupó per viàtic: S.XVIII. Barroc. Anònim**

Peça d'orfebreria, pertanyent també al tresor de la parròquia de Sant Cristòfol les Fonts. És una peça de forma quadrada amb decoracions vegetals en repujat i amb la tapa en forma de cúpula que culmina amb una creu de forja, a la part inferior del cupó, conserva una inscripció amb el nom de la parròquia, l'any i el nom del rector.

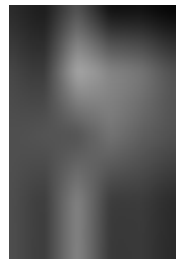
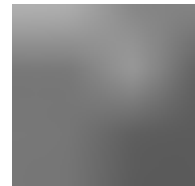


### **Creus d'altar i de processons.**

Conjunt de creus que es conserven a Sant Esteve, segles XVII-XVIII-XIX. Barroc, neoclàssic i eclèctic. Algunes d'elles tenen la marca Olot. Són d'argent amb repussat i cisellat. Amb decoracions vegetals i geomètriques.

### **Creu processional barroca**

Segle XVIII. Plata. Marca Olot, autor Esteve Llinarós. Manca la figura de Crist. Repussat i cisellat. És una creu amb acabament flordelísat en tres dels quatre braços, i completada amb decoració floral de roses, símbol de martiri i de Crist i del Nou Testament. En el quadre central, apareix una Puríssima de mig cos i per l'altre la figura d'un sol. La resta de la creu està decorada amb elements vegetals i geomètrics.



### **La Creu de Batet.**

Pertany a la parròquia de Santa Maria de Batet. Es a Sant Esteve per raons de seguretat. Segle XVI. Estil gòtic tardà. Cisellat i repussat. Pertany al període del gòtic florit, amb una profusa decoració. Es fa combinant l'argent amb l'or que li dóna molt més expressivitat. Creu flordelísada i decorada amb cresteria. Les figures estan representades amb formes naturalistes i realistes. Aquesta creu és una obra extraordinària de filigrana. Tot està decorat amb figures simbòliques, figures de la Mare de Déu, Sant Joan Evangelista, Crist, Adam, els 12 apòstols en combinació amb decoracions vegetals i geomètriques.



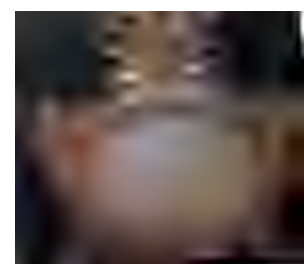
### **Las bacines**

Segles XVII-XVIII-XIX. important col·lecció de bacines de plata o de llautó, dorades amb espirals i decoracions geomètriques. Pertanyien a la parròquia o a les diferents confraries ja que les podem identificar perquè al centre de cadascuna d'elles apareix una petita imatge representativa de la confraria, com per exemple la de les Ànimes, de Sant Esteve, del Roser o de la Capella del Santíssim



### **Sacre de plata.**

segle XVIII. Barroc, cisellat i repussat. De forma oval i molt decorat amb garlandes, volutes laterals i decoracions vegetals. La coronació està formada per un sol i l'ull de Déu. Els peus i l'estructura són de forja



## Altres peces d'interès conservades al Tresor de Sant Esteve

### Caixa d'almoines de la Confraria del Roser

segle XVII. Caixa de fusta, decorada a la part frontal, amb la imatge de la Mare de Déu del Roser, amb dos escrits en majúscula (en català) i tres panys. No es guarden les claus. Ha estat restaurada recentment.

### Hostiers

Sant Esteve conserva una important col·lecció d'hostiers o motlles per fabricar hòsties. N'hi ha sis tots de ferro i de diferents èpoques. Els temes gravats més recurrents són la Creu, l'Eucaristia i la mort i la resurrecció de Crist. La tècnica és el gravat amb pinça i en negatiu. En cada hostier es podien fabricar dues hòsties de consagració i entre dues i quatre de petites per a la comunió dels fidels.

Dels sis hostiers hi ha alguns amb uns dissenys molt esquemàtics que podrien ser els més antics, i en d'altres es pot apreciar un treball molt més delicat i complex, fins i tot en alguns amb una certa perspectiva. Tots els dibuixos estan marcats dins cercles simples o dobles, i alguns decorats amb elements geomètrics. Només hi ha un hostier datat l'any 1826. Fins a ben entrar el segle XIX, és probable que les hòsties es podrien haver fabricat a la pròpia església ja que a la zona del segon campanar inacabat, hi ha una sala amb restes d'una enorme xemeneia i un forn. Els hostiers van ser realitzats pels ferrers de la ciutat i d'altres poblacions com Bagà, Província de Barcelona, un dels principals centres especialitzats de fabricació d'hostiers de Catalunya. A Olot un d'aquests hostiers porta el segell de la població de Bagà



### Els ploms de missa

Aquestes peces eren petites monedes, d'ús intern, utilitzades per les autoritats eclesiàstiques a Catalunya, Mallorca i Catalunya Nord (França) per facilitar el maneig de la moneda petita. Es servien per fer pagaments a clergues, eclesiàstics o monjos, per assegurar la seva assistència a determinats actes litúrgics o celebracions de culte, sovint en zones remotes. Després aquests canviaven aquestes monedes per moneda legal a la parròquia, bisbat o monestir. El bosser era un membre de la comunitat eclesiàstica. Aquets ploms són d'origen medieval. El seu nom fa referència al material utilitzat per fabricar-los, especialment les peces més antigues, que era de plom. Amb el temps van passar a ser fabricats amb materials més senzills i per això també es van anomenar "pallafes", moneda sense valor o "calderilla". Actualment equivaldrien a dietes complementàries que obligaven als clergues a assistir a actes litúrgics, es pagaven en tres parts, al començament, a la meitat de l'acte i al final. Es cobrava per celebrar misses, aniversaris, processons entre d'altres. Quan escassejava la moneda regular, es substituïa pels ploms. En moments de la història es va convertir en moneda de curs corrent.



A Sant Esteve es conserven ploms des del segle XVI fins al segle XIX, quan es van prohibir amb la instauració de la pesseta com a moneda de curs legal. Els ploms de Sant Esteve estan gravats només per una cara, i n'hi ha de diferents valors i característiques segons cada segle on van ser encunyats.

Qui les encunyaven solien ser, en el cas d'Olot, orfebres, llauners o fins i tot qui es dedicava a fabricar campanes. La col·lecció és àmplia i a més es conserven els motllos de la majoria dels Ploms de missa. Aquestes monedes gravades podien tenir diversos dissenys, des d'escuts, imatges de sants, anagrames, marques de l'orfebre que les fabricava, animals o decoracions vegetals, geomètriques o florals.



### **Tresors de les parròquies de Santa Maria de Batet i de Sant Cristòfol de les Fonts**

Sant Esteve és depositari dels Tresors de les esglésies parroquials de Santa Maria de Batet i de Sant Cristòfol de les Fonts com a mesura de seguretat, ja que són dues parròquies de la ciutat les quals es troben en una zona poc poblada i a mercè d'atacs o robatoris. Aquests dos tresors estan formats per custòdies, creus, calzes, reliquiaris, encensers, copons o sacres. Les peces artístiques són d'argent i d'argent daurat. Posseeixen algunes obres importants, de les quals ja s'ha parlat com la Creu de Batet o la imatge de plata de Sant Cristòbal. Les peces petites també són d'argent com les vinagreres. En algunes de les creus, porten un Lignum Crucis. Són peces, la majoria dels segles XVIII-XIX, la majoria d'estil barroc.





*Les maquettes*





### *Sala de Maquetes, Mn Lluís Solà*

*Sala situada al primer pis de l'edifici annex de l'església de Sant Esteve. Aquesta sala recull la col·lecció de maquetes realitzades per Mn. Lluís Solà, que representen diferents edificis religiosos, majoritàriament romànics, gòtics de diferents indrets de l'estat espanyol i d'Europa a més de Sant Esteve, realitzats a escala al llarg dels anys que va ser rector de Sant Esteve. També es conserven dues maquetes de Sant Esteve realitzades per altres autors, els quals les han cedides a la parròquia*

